

# КАМЧАТСКИЙ КРАЙ

## ПАСПОРТ МУНИЦИПАЛЬНОГО ОБРАЗОВАНИЯ

Козыревское сельское поселение Усть-Камчатского муниципального района в Камчатском крае  
(наименование муниципального образования)

2008-2012 г.г.

## ПАСПОРТ

Козыревское сельское поселение Усть-Камчатского муниципального района в Камчатском крае

Наделено статусом Козыревское сельское поселение  
Усть-Камчатского муниципального района Камчатского края  
Законом Камчатской области от 17 декабря 2004 года № 236  
«Об установлении границ муниципальных образований,  
расположенных на территории Усть-Камчатского района  
Камчатской области, и о наделении их статусом  
муниципального района, городского, сельского поселения»

Почтовый адрес

684405 п.Козыревск, пер.3-й Рабочий, 19

Усть-Камчатский район Камчатская область

Код 8 (248) Телефон 22-3-71 Факс 22-1-95

Координаты в Интернете (электронный адрес, сайт)

Kozirev@mail.Kamchatka.ru

Устав муниципального образования принят 10 марта 2006 года

Решением Собрании депутатов

Козыревского сельского поселения № 43

Зарегистрирован 23 марта 2006 года № ru 415063022006001

Официально опубликован 16 мая 2006 года в газете

«Козыревские ведомости»

Внесен в государственный реестр муниципальных образований

01 августа 2006 г., регистрационный № ru 41506302

## СОДЕРЖАНИЕ

		стр.
I.	ОФИЦИАЛЬНЫЕ СИМВОЛЫ МУНИЦИПАЛЬНОГО ОБРАЗОВАНИЯ	5
II.	КРАТКАЯ ИСТОРИКО-ГЕОГРАФИЧЕСКАЯ ХАРАКТЕРИСТИКА МУНИЦИПАЛЬНОГО ОБРАЗОВАНИЯ	6
III.	КАРТА ТЕРРИТОРИИ МУНИЦИПАЛЬНОГО ОБРАЗОВАНИЯ (картографическое описание границ территории поселения)	11
IV.	АДМИНИСТРАТИВНО-ТЕРРИТОРИАЛЬНОЕ УСТРОЙСТВО НА ТЕРРИТОРИИ МУНИЦИПАЛЬНОГО ОБРАЗОВАНИЯ	15
V.	СВЕДЕНИЯ ОБ ОРГАНАХ МЕСТНОГО САМОУПРАВЛЕНИЯ	18
5.1	Представительный орган муниципального образования	18
5.2	Глава муниципального образования	22
5.3	Администрация муниципального образования	23
5.4	Контрольный и иные органы местного самоуправления муниципального образования	33
VI.	ИЗБИРАТЕЛЬНАЯ КОМИССИЯ МУНИЦИПАЛЬНОГО ОБРАЗОВАНИЯ	35
VI I.	СРЕДСТВА МАССОВОЙ ИНФОРМАЦИИ	36
VIII.	ТЕРРИТОРИАЛЬНОЕ ОБЩЕСТВЕННОЕ САМОУПРАВЛЕНИЕ, ОБЩЕСТВЕННО-ПОЛИТИЧЕСКИЕ И ДРУГИЕ ОБЪЕДИНЕНИЯ ГРАЖДАН	37
IX.	НАСЕЛЕНИЕ МУНИЦИПАЛЬНОГО ОБРАЗОВАНИЯ. ДЕМОГРАФИЧЕСКАЯ ХАРАКТЕРИСТИКА	39
X.	УРОВЕНЬ ЖИЗНИ НАСЕЛЕНИЯ	43
XI.	БЮДЖЕТ МУНИЦИПАЛЬНОГО ОБРАЗОВАНИЯ	45
11.1	Доходы бюджета муниципального образования	45
11.2	Расходы бюджета муниципального образования, направленные на решение вопросов местного значения и другие муниципальные нужды	51
11.3	Дефицит (профицит) бюджета муниципального образования	70
11.4	Источники покрытия дефицита бюджета	71
11.5	Потери бюджета муниципального образования в связи с предоставлением льгот по местным налогам	76
XII.	МУНИЦИПАЛЬНОЕ ИМУЩЕСТВО	77
12.1	Структура муниципального имущественного комплекса	77
12.2	Структура и стоимость объектов недвижимости муниципального образования	78
XIII.	ОСНОВНЫЕ ЭКОНОМИЧЕСКИЕ ПОКАЗАТЕЛИ	82
1	Производство товаров и услуг	82
2	Сельское хозяйство	83
3	Строительство	86
4	Торговля, общественное питание и бытовое обслуживание населения	87
5	Связь	89

6	Дорожное хозяйство и транспорт	90
7	Жилищно-коммунальное хозяйство	91
XIV.	ЗДРАВООХРАНЕНИЕ, СОЦИАЛЬНОЕ ОБЕСПЕЧЕНИЕ, ОБРАЗОВАНИЕ, КУЛЬТУРА, ФИЗИЧЕСКАЯ КУЛЬТУРА И СПОРТ	97
XV.	ОРГАНИЗАЦИЯ ОХРАНЫ ОБЩЕСТВЕННОГО ПОРЯДКА	102
XVI.	ОХРАНА ОКРУЖАЮЩЕЙ СРЕДЫ	103
XVII.	ОБЪЕКТЫ КУЛЬТУРНОГО НАСЛЕДИЯ (ПАМЯТНИКИ ИСТОРИИ И КУЛЬТУРЫ)	105
XVIII.	ПОЧЕТНЫЕ ГРАЖДАНЕ МУНИЦИПАЛЬНОГО ОБРАЗОВАНИЯ	106

## **I. ОФИЦИАЛЬНЫЕ СИМВОЛЫ МУНИЦИПАЛЬНОГО ОБРАЗОВАНИЯ**

### **1. Герб муниципального образования**

*Дата принятия и № нормативного правового акта представительного органа муниципального образования об установлении Герба*

Решение Собрания депутатов Козыревского сельского поселения от 22.12.2011 года № 97 «О гербе Козыревского сельского поселения Усть-Камчатского муниципального района Камчатского края»

*Дата и № записи о внесении в Геральдический реестр Российской Федерации*

Протокол № 62 от 29.03.2012 года, регистрационный № 7532

*Приложить изображение Герба*

### **2. Флаг муниципального образования**

*Дата принятия и № нормативного правового акта представительного органа муниципального образования об установлении Флага*

Решение Собрания депутатов Козыревского сельского поселения от 22.12.2011 года № 98 «О флаге Козыревского сельского поселения Усть-Камчатского муниципального района Камчатского края»

*Дата и № записи о внесении в Геральдический реестр Российской Федерации*

Протокол № 62 от 29.03.2012 года, регистрационный № 7533

*Приложить изображение Флага*

### **3. Гимн муниципального образования - нет**

*Дата принятия и № нормативного правового акта представительного органа муниципального образования об установлении Гимна* \_\_\_\_\_

Автор музыки \_\_\_\_\_ Автор текста \_\_\_\_\_

*При наличии Гимна прилагается его аудио или CD – запись*

## II. КРАТКАЯ ИСТОРИКО-ГЕОГРАФИЧЕСКАЯ ХАРАКТЕРИСТИКА

*1. Историческая справка об открытии и освоении земель, становлении органов власти на территории муниципального образования*

Датой образования поселка Козыревск считается август 1741 г. День поселка празднуется в последнюю субботу августа

К концу 17 века большую часть территории Камчатки населяли ительмены. На севере они граничили с коряками, на юге – с айнами. В долине реки Камчатки, по данным исследователей насчитывалось 36 ительменских острожков. Между острожками Тулуач (Толбачик) и Вытылгинским, в 30 верстах вверх от устья реки Колю, впадавшей в реку Камчатка, стоял еще один острожек – Уойокоаль.

Река Колю стала именоваться Козыревкой после прихода русских казаков, в память того, что первым с местных жителей собрал ясак Петр Козыревский, сын поляка, состоявшего на русской службе. А находившийся на Козыревке ительменский острожек впоследствии был назван Козыревском.

На своем месте поселок существует уже более 270 лет.

На месте, где находится Козыревск люди селились еще в глубокой древности. Археолог Н.Н. Диков обнаружил в районе озера Домашнее крупную неолитическую стоянку, имеющую возраст около 800 лет. Она представляла собой остатки полужемлянок в виде углублений диаметром 3-4,5 м. и глубиной 20-35 см., размещавшихся на юго-восточном берегу озера.

В 1840 г. в Козыревске проживало 14 душ ясачных плательщиков, с учетом этого численность жителей превышала 70 человек. По данным переписи камчатского населения в 1876 г. в Козыревске проживало 78 человек и все они были камчадалами – потомками от браков русских с ительменами. Селение состояло из 11 домов. Имелась часовня.

В середине 1850 г. в Козыревск переселилось несколько крестьянских семей из материковой России, которые пытались здесь сеять пшеницу, рожь, ячмень.

К 1891 г. численность населения уменьшилась, насчитывалось около 64 человек. Жители держали крупный рогатый скот, лошадей. Сажали картофель, репу, коноплю. Занимались охотой и рыболовством. Продолжались попытки выращивания зерновых культур.

Козыревск, как и многие другие селения по реке Камчатке неоднократно менял место расположения. Для более удобного сообщения между селениями селение перешло в устье реки Козыревки, где оно находилось до конца 19 века. Причиной переноса селения служили частые разливы берегов реки в период половодья.

Самым удобным местом стала территория у ключевого озера и ручья Крекалка, куда вплоть до декабря заходил на нерест зимний кижуч.

В 1909 году население Козыревска вновь сократилось, теперь здесь было всего 9 дворов. В 1916 г. вследствие эпидемии оспы в Козыревске умерло 17 человек.

По своему географическому положению Козыревск имел ряд преимуществ по сравнению с другими селениями. Рыба шла в большом количестве и лучшего качества. Были богатые охотничьи угодья.

С 1920-х годов в Козыревске стали оседать русские переселенцы, приехавшие из центральной России. А с 1922 года окончательно установилась Советская власть. Жизнь села стала быстро меняться. Строится телеграфно-телефонная линия по долине реки Камчатка между Петропавловском и Козыревском. Козыревск становится центром заготовки сырья для Ключевского лесокомбината. Разворачивается кооперативное движение, торговля, лов и обработка рыбы лососевых пород. В 1924 г. открывается первая школа и молодежный клуб.

С 1928 года Козыревск становится административным центром и существует уже как поселок лесозаготовителей. Его население составляло 138 человек. В основном это многочисленные семьи камчадалов.

Летом 1930 года в Козыревске создается леспромхоз. С этого времени небольшое камчадалское село становится одним из центров лесной промышленности на полуострове.

Продолжается переселение людей из центральной России на Камчатку.

В годы Великой Отечественной войны козыревчане призывались на военную службу, ударно трудились на заготовке древесины для выполнения военных заказов, заготавливали пушнину, помогали фронту личными средствами.

Для обеспечения возрастающих объемов лесозаготовок, для работы на лесоучастках и в связи с голодом в Северной Корее завозили корейских рабочих. Первые корейские семьи появились в Козыревске осенью 1946 года. В 1950-х годах их отправляли на родину, но несколько корейских семей так и остались в поселке. Численность населения в 1950 году составляла 5000 человек.

Строится аэропорт, действуют предприятия лесной и деревообрабатывающей промышленности, работает речной транспорт, отделение совхоза по производству животноводческой продукции, госпромхоз, филиал Ленинградского НИИ вулканологии.

В 1958 году решением Совета народных депутатов № 64 поселок Козыревск преобразован в рабочий поселок.

Во второй половине 1980 года вследствие экономического кризиса в стране, резко снижаются объемы производства товарной продукции Козыревского леспромхоза. Сокращается штат охотников и производственный участок прекращает свое существование. Из-за нерентабельности прекратились авиаперевозки пассажиров, ликвидировалось отделение совхоза. Рабочий поселок Козыревск преобразовывается в поселок Козыревск (Закон Камчатской области № 169 от 26.04.2004 г.)

В настоящее время наиболее вероятной перспективой для решения социальных проблем (занятости населения, обеспечения стабильного заработка, повышения уровня доходов населения) является восстановление и развитие лесной промышленности, базирующейся на глубокой переработке сырья, развитие сельского хозяйства, развитие туризма (с Козыревска открывается прекрасный вид на Ключевскую группу вулканов и вулкан Толбачик)

## *2. Географические особенности и климатические условия*

Местность Козыревского сельского поселения представлена двумя типами рельефа: горным и равнинным. С юга на север протекает река Камчатка, вдоль правого берега располагается сам поселок. Непосредственно к левому заболоченному берегу подходят отроги Быстринского хребта, с водораздела которого берут начало ручьи (с юга на восток) Кахтан, Фомкина, Крерук. Наивысшая точка хребта с отметкой 1756 метров находится в 35 км на Северо-запад.

В 40 м км на В-С-В видна Крестовская сопка с отметкой 4108 м, чуть правее в 37 км – сопка Ушковская с отметкой 3048 м, еще левее почти строго на восток в 47 км – вулкан Ключевская Сопка с отметкой 4750 м и вулкан Камень с отметкой 4585 м – в 45–ти км.

В 47-ми км 3-Ю-3 виден вулкан Безымянный с отметкой 3085 м, далее на Ю-З в 50-ти км – Овальная Зими́на и еще южнее – вулкан Острый Толбачик высотой 3682 м. Вся эта гряда составляет Ключевскую группу вулканов.

Климат умеренно-континентальный с холодной продолжительной зимой и теплым летом. В целом метеорологические условия наиболее благоприятные на Камчатке.

## *3. Природные и минерально-сырьевые ресурсы на территории муниципального образования:*

*а) водные;*

*б) земельные;*

*в) топливно-энергетические*

П.Козыревск расположен на правом берегу реки Камчатка. Долина реки на участках поселка трапециевидная, шириной 18-20 км. Рельеф прилегающей местности ровный, грунт супесчаный. Склоны долины покрыты смешанным лесом. Левый берег в половодье заливается при уровне 380 см. Русло реки извилистое, разветвленное. Левобережная пойма реки на участке поселка шириной 5 км пересеченная, заболоченная, затапливается при уровне 380 см. Русло реки песчано-галечное с деформирующим дном. Ширина реки в межень 240-250 м. Правый берег высокий – 5-7 м, обрывистый, песчано-галечный, подвержен деформации; левый – 3-4 м – более пологий, песчаный, подвержен деформации, покрыт мелким кустарником и зарослями тальника. Пересыхание и перемерзание реки не наблюдается. Половодье обуславливается таянием снега в предгорьях и горных районах полуострова. Наивысшие уровни наблюдаются в конце июня месяца. Дождевые паводки наблюдаются в августе-сентябре – незначительные. Разница между минимальным и максимальным уровнем воды достигает 4 м.

Для жизнеобеспечения поселка используется твердый вид топлива – дрова, которые заготавливает для нужд поселка и соседних поселений ООО «Козыревсклес» и индивидуальные предприниматели.

Энергоснабжающая организация поселения –дизельная электростанция.



#### *4. Наличие и видовой состав лесного фонда*

Флора представлена разнообразным видовым составом. Из лиственных пород деревьев произрастает береза, ольха, осина, ива, рябина тополь. Хвойные породы представлены в основном лиственницей, реже ель, сосна. Кустарниковые растения – боярышник, черемуха, жимолость, шиповник, можжевельник. Травяной покров разнообразен, часто встречается брусничник.

#### *5. Объекты животного и растительного мира, в том числе включенные в Красные книги Российской Федерации, Камчатской области, Корякского автономного округа и Камчатского края.*

Особенностью фауны наземных млекопитающих, обусловленной природно-географическими условиями, является сочетание лесных, тундровых и горных форм млекопитающих. Отряд хищников представлен следующими видами: соболь, горноста́й, выдра, ласка, лисица, медведь, рысь, росомаха.

Отряд грызуны: белка, суслик, ондатра, мышь-полевка. Из отряда зайцеобразных – заяц-беляк, парнокопытных – лось.

Фауна охотничье-промысловых птиц представлена 2-мя видами куринных (глухарь, куропатка) и следующими видами гусеобразных – кряква, чирок-свистунок, свиязь, гоголь, длинноносый крохаль, хохлатая чернеть, каменушка. Пролетные мигрирующие птицы – утки, гуси, лебеди на отдых останавливаются в окрестностях поселения.

В Красную книгу РФ включены орлан-белохвост, беркут, белоплечий орлан, встречающиеся на территории муниципального образования.

#### *6. Наличие и видовое разнообразие рыбных запасов*

В реке Камчатка и ее притоках воспроизводятся наиболее ценные виды тихоокеанских лососей – нерка, чавыча, кижуч, кета, в меньшей степени – горбуша. В бассейне реки Камчатки водится камчатский хариус, микижа (радужная форель), каменный голец, ушковский пресноводный озерный голец, пресноводная кунджа, карась.

#### *7. Рекреационно-туристические и бальнеологические ресурсы (природные парки, заповедники, заказники, санатории, профилактории)*

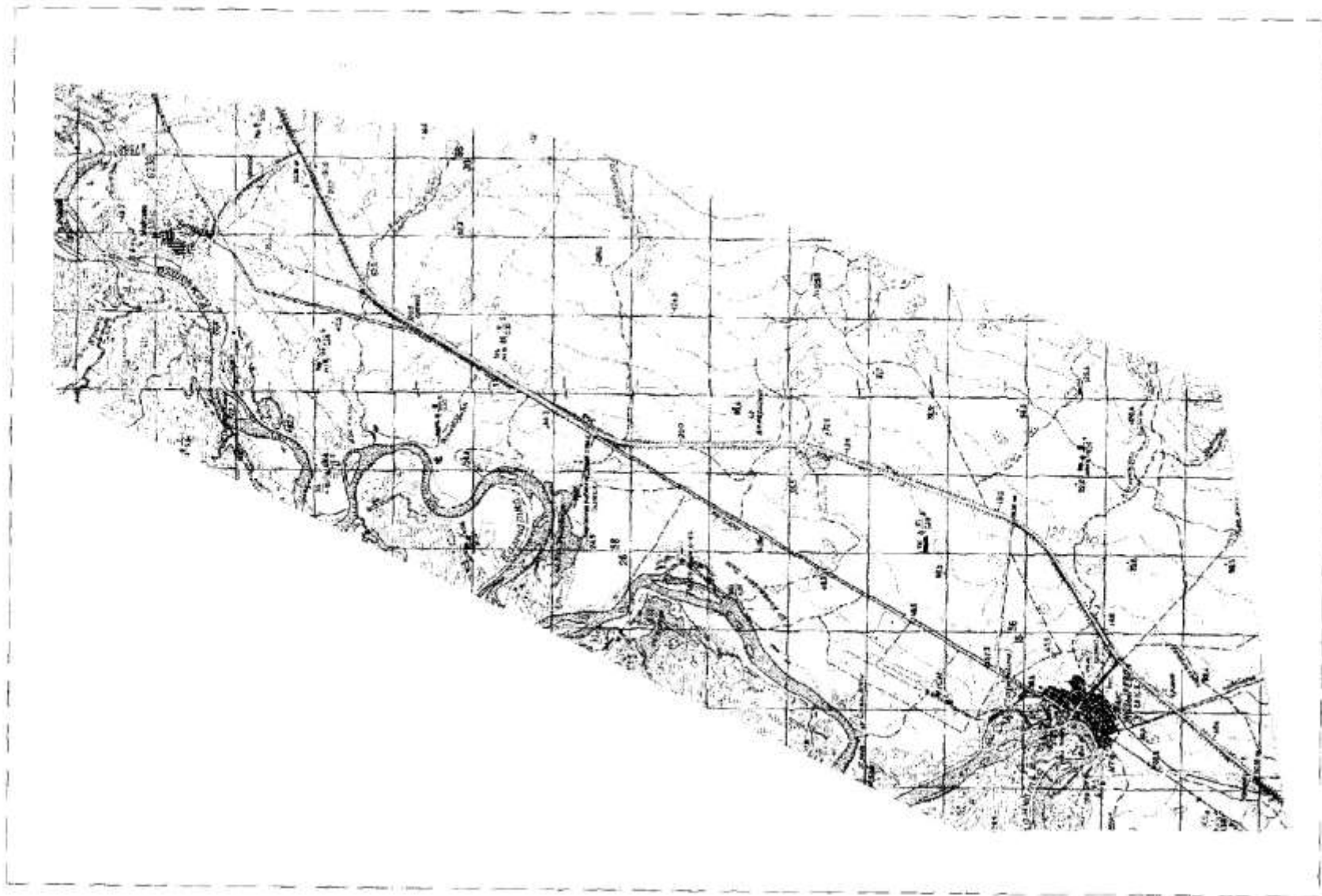
#### *8. Объекты туристского показа. Инфраструктура туризма*

#### *9. Краткая национально-этническая характеристика муниципального образования*

#### *10. Другие природно-географические особенности территории муниципального образования*

### III. КАРТА ТЕРРИТОРИИ КОЗЫРЕВСКОГО СЕЛЬСКОГО ПОСЕЛЕНИЯ УСТЬ-КАМЧАТСКОГО МУНИЦИПАЛЬНОГО РАЙОНА

Картографическое описание границ территории Козыревского сельского поселения



масштаб 1:100000

### **III. КАРТОГРАФИЧЕСКОЕ ОПИСАНИЕ ГРАНИЦ ТЕРРИТОРИИ КОЗЫРЕВСКОГО СЕЛЬСКОГО ПОСЕЛЕНИЯ УСТЬ-КАМЧАТСКОГО МУНИЦИПАЛЬНОГО РАЙОНА<sup>1</sup>**

Территория Козыревского сельского поселения расположена в следующих границах:

граница территории поселения начинается в точке с географическими координатами 56 градусов 04 минуты 20 секунд северной широты, 159 градусов 51 минута 03 секунды восточной долготы, расположенной на береговой линии правого берега реки Камчатка в месте истока безымянной протоки реки Камчатка, и проходит в восточном - юго-восточном направлении по правому берегу безымянной протоки на протяжении 0,63 км до точки с географическими координатами 56 градусов 04 минуты 16 секунд северной широты, 159 градусов 51 минут 38 секунд восточной долготы.

От указанной точки граница проходит в восточном-юго-восточном направлении по прямой на протяжении 1,45 км до перекрестка дорог "Поселок Козыревск - Аэропорт" и "подъезд к поселку Козыревск" в точке с географическими координатами 56 градусов 04 минуты 06 секунд северной широты, 159 градусов 53 минуты 00 секунд восточной долготы.

От указанной точки граница поселения проходит по левой (северной) стороне автомобильной дороги "подъезд к поселку Козыревск" на расстоянии 0,015 км от ее оси в восточно-юго-восточном направлении на протяжении 3,85 км до пересечения указанной автомобильной дороги с автомобильной дорогой "село Мильково - поселок Ключи" в точке, отстоящей от ее оси на расстоянии 0,015 км, с географическими координатами 56 градусов 03 минуты 56 секунд северной широты, 159 градусов 56 минут 43 секунды восточной долготы.

От указанной точки граница поселения проходит по левой (западной) стороне автомобильной дороги "село Мильково - поселок Ключи" на расстоянии 0,015 км от ее оси в общем северо-восточном направлении на протяжении 21,63 км до пересечения указанной дороги с автомобильной дорогой "подъезд к селу Майское" в точке, отстоящей от ее оси на расстоянии 0,015 км, с географическими координатами 56 градусов 13 минут 36 секунд северной широты, 160 градусов 05 минут 49 секунд восточной долготы.

От указанной точки граница поселения проходит в северо-западном направлении по левой стороне автомобильной дороги "подъезд к селу Майское" на расстоянии 0,015 км от ее оси по направлению к селу Майское на протяжении 3,15 км до пересечения указанной автомобильной дороги с тракторной дорогой в точке с географическими координатами 56 градусов 14 минут 54 секунды северной широты, 160 градусов 03 минуты 49 секунд восточной долготы.

От указанной точки граница поселения проходит вдоль указанной тракторной дороги в северо-западном, затем - западном и юго-западном направлениях по границе пашни с левой стороны указанной дороги на расстоянии 0,05 км от ее оси на протяжении 1,91 км до линии края лесного массива и далее - в северо-западном направлении по краю лесного массива на

---

<sup>1</sup> При наличии территорий традиционного природопользования обозначить их границы, указать площадь и количество проживающего на данных территориях населения

протяжении 0,17 км до точки с географическими координатами 56 градусов 14 минут 42 секунды северной широты, 160 градусов 02 минуты 05 секунд восточной долготы, расположенной на береговой линии правого берега реки Камчатка.

От указанной точки граница поселения проходит в северо-восточном, затем в северном направлении по береговой линии правого берега реки Камчатка до точки с географическими координатами 56 градусов 16 минут 13 секунд северной широты, 160 градусов 03 минуты 28 секунд восточной долготы, расположенной на береговой линии правого берега реки Камчатка в месте истока безымянной протоки реки Камчатка. Далее граница поселения проходит в восточном направлении по береговой линии правого берега безымянной протоки до точки с географическими координатами 56 градусов 16 минут 08 секунд северной широты, 160 градусов 06 минут 00 секунд восточной долготы, расположенной на береговой линии правого берега реки Камчатка в месте впадения безымянной протоки в указанную реку.

От указанной точки граница поселения проходит в общем южном направлении по установленной на местности границе землепользования совхоза "Козыревский" на протяжении 1,62 км до точки с географическими координатами 56 градусов 15 минут 18 секунд северной широты, 160 градусов 06 минуты 10 секунд восточной долготы, расположенной в месте пересечения линии границы поселения со старой автомобильной дорогой "село Майское - поселок Ключи".

От указанной точки граница поселения проходит в юго-западном направлении по правой (южной) стороне старой автомобильной дороги "село Майское - поселок Ключи" на расстоянии 0,01 км от ее оси на протяжении 2,44 км до точки, расположенной в месте пересечения указанной автомобильной дороги с автомобильной дорогой "подъезд к селу Майское", затем граница поселения проходит в юго-восточном направлении по правой (восточной) стороне автомобильной дороги "подъезд к селу Майское" на расстоянии 0,015 км от ее оси до пересечения указанной автомобильной дороги с автомобильной дорогой "село Мильково - поселок Ключи" в точке, отстоящей от ее оси на расстоянии 0,015 км, с географическими координатами 56 градусов 13 минут 36 секунд северной широты, 160 градусов 05 минут 50 секунд восточной долготы.

Далее граница поселения пересекает автомобильную дорогу "село Мильково - поселок Ключи" и проходит в общем юго-западном направлении по правой (восточной) стороне указанной автомобильной дороги на расстоянии 0,015 км от ее оси на протяжении 30,74 км до точки, расположенной в месте пересечения указанной автомобильной дороги со старой автомобильной дорогой "подъезд к поселку Козыревск", с географическими координатами 56 градусов 00 минуты 38 секунд северной широты, 159 градусов 50 минут 02 секунды восточной долготы.

От указанной точки граница поселения пересекает автомобильную дорогу и проходит по левой (западной) стороне старой автомобильной дороги "подъезд к поселку Козыревск" на расстоянии 0,01 км от ее оси по направлению к поселку Козыревск на протяжении 4,46 км в северном направлении до пересечения указанной автомобильной дороги с безымянной протокой р. Камчатка в точке с географическими координатами 56 градусов 03 минуты 00 секунд северной широты, 159 градусов 50 минут 28 секунд восточной долготы.

Далее граница поселения проходит в юго-восточном направлении по правому берегу безымянной протоки на протяжении 0,22 км до места впадения безымянной протоки в реку Камчатка в точке с географическими координатами 56 градусов 02

минуты 56 секунд северной широты, 159 градусов 50 минут 36 секунд восточной долготы.

От указанной точки граница поселения проходит в юго-восточном, а затем в общем северном направлении по береговой линии правого берега реки Камчатка и заканчивается в исходной точке с географическими координатами 56 градусов 04 минуты 20 секунд северной широты, 159 градусов 51 минута 03 секунды восточной долготы.

**Примечание:** настоящее картографическое описание границы территории Козыревского сельского поселения составлено по картографическим картам:

- масштаба 1:100000 издания 1984 г. (состояние на местности на 1973-1980 гг.). Система координат 1942 г.;
- масштаба 1:10000 год издания 1985 г. (состояние на местности 1983 г.).

Граница территории поселения в соответствии с настоящим картографическим описанием проходит по опознаваемым топографическим объектам и четко изображенным на указанных картах контурам (растительный покров, рельеф местности, гидрография и др.), в иных случаях - по прямой. Все расстояния, приведенные в данном картографическом описании, измерены по вышеупомянутым топографическим картам с точностью до 0,005 км.

#### IV. АДМИНИСТРАТИВНО-ТЕРРИТОРИАЛЬНОЕ УСТРОЙСТВО НА ТЕРРИТОРИИ КОЗЫРЕВСКОГО СЕЛЬСКОГО ПОСЕЛЕНИЯ УСТЬ-КАМЧАТСКОГО МУНИЦИПАЛЬНОГО РАЙОНА

4.1 Административный центр – п.Козыревск

4.2 Расстояние от административного центра поселения до г. Петропавловска-Камчатского (км)

по автомобильным дорогам – 494 КМ

воздушным путем \_\_\_\_\_

4.3 Расстояние от административного центра поселения до административного центра муниципального района (км)

– 245 км

4.4 Площадь территории (кв. км) – 26,29 кв.км

4.5 Численность населения (чел.) – 1599 чел.( из них 145 –с. Майское),

в том числе относящегося к коренным малочисленным народам – 66 человек, из них – 50 человек по п.Козыревск, 16 человек – по с. Майское

4.6 Число административно-территориальных единиц – 1

4.7 Населенные пункты, расположенные в границах территории сельского поселения

№ п\п	Статус и наименование населенного пункта	Численность населения (чел.)	Численность населения, относящегося к коренным малочисленным народам (чел.)	Расстояние до административного центра поселения (км)	Расстояние до г. Петропавловска-Камчатского (км)
1	Село Майское	145	16	30	519

\* населенные пункты, относящиеся к труднодоступным и отдаленным местностям (по закону Камчатской области от 09.06.2005 № 347)

#### 4.8 Краткая характеристика населенного пункта в составе поселения

*Статус и наименование населенного пункта –*

село Майское Усть-Камчатского муниципального района Камчатского края

*Дата образования, наименование правового акта об образовании населенного пункта*

Датой образования села Майское считается май 1930 года.

27 мая 1930 года начал свое существование Козыревский совхоз имени Особой Краснознаменной Дальневосточной Армии. Образованное в мае село не имело названия, называлось Совхозом, лишь в 1960 году решением Собрания оно получило свое название – с.Майское, по названию месяца, в котором оно было образовано.

*Историческое происхождение наименования*

В состав Козыревского сельского поселения входит с. Майское, которое находится в 30 км от п. Козыревск. В 1930 г. в соответствии с решением партии и Правительства «О развитии сельского хозяйства на Камчатке» было принято решение об организации совхозов, в том числе и в Усть-Камчатском районе.

В дальнейшем это стал Козыревский совхоз имени Особой Краснознаменной Дальневосточной Армии.

27 мая 1930 года на берег реки Камчатка, прибыли кунгасы с товарами, техникой, скотом. Перед глазами людей была пустошь, где и предстояло развернуть строительство.

Жили в палатках, землянках, осваивали целину, устраивали элементарный быт. Эти годы – годы трудностей и лишений, но невероятного человеческого оптимизма.

В кратчайшие сроки при нехватке техники, горючего, продуктов питания были освоены, раскорчеваны и засеяны новые земли. Занимались заготовкой дикоросов: черемши, ягоды, грибов.

В первое лето были построены административный дом, общежитие, кухня и контора, 4 барака, пекарня, больница, конюшня и скотный двор.

Зимой строительство не велось. Производился ремонт техники, вывозка кормов, органических удобрений, заготовка дров.

В 1932 году была открыта школа-интернат для детей совхоза, п.Ушки, п.Рыбразводный завод. Начал работать ликбез. Параллельно идет строительство жилья, ремонтных мастерских, пекарни, клуба, больницы.

Рыболовецкая артель заготавливала рыбу для рабочих совхоза. Освоенные земли засевали картофелем, свеклой, турнепсом, брюквой. В построенных теплице и парниках выращивали огурцы, помидоры, лук.

Развивается животноводство: появляется дойное стадо, свиноферма, разводятся утки, куры, гуси.

Рожденное на берегу реки Камчатка новое село называлось Совхозом до 1960 года и лишь потом по решению общего собрания, получило свое имя, стало называться селом Майским по названию месяца, в котором было образовано.

*Наименование рек и других водоемов, на которых расположен населенный пункт*  
Село Майское расположено на правом берегу реки Камчатка.

*Пути транспортного сообщения с административным центром поселения, муниципального района*  
-автомобильный транспорт.

*Перечень предприятий, организаций производственного и социально-культурного назначения*

Структурное подразделение МКУ «Библиотека п.Козыревск», структурное подразделение МКУК «Поселковый Досуговый центр «Ракета» п.Козыревск, ФАП МБУЗ «Участковая больница п. Козыревск».

*Перечень предприятий, являющихся градообразующими\* - нет*

\* Предприятия, численность работников которых составляет не менее 25% численности работающего населения соответствующего населенного пункта



## V. СВЕДЕНИЯ ОБ ОРГАНАХ МЕСТНОГО САМОУПРАВЛЕНИЯ

### 5.1 Представительный орган муниципального образования

5.1.1. Наименование представительного органа (по Уставу) - Собрание депутатов Козыревского сельского поселения

5.1.2. Срок полномочий – 5 лет

5.1.3. Установленная численность депутатов – 10 человек, кворум - 5 человек (**1 созыв**)

Установленная численность депутатов -10 человек, кворум -5 человек (**2 созыв**)

5.1.4. Дата избрания представительного органа в правомочном составе – 23 октября 2005 года, избрано депутатов – 10 человек. (**1 созыв**).

Дата избрания представительного органа **2 созыва** - 10 октября 2010 г., избрано депутатов - 10 человек

5.1.5. Дата проведения повторных (дополнительных) выборов 02.12.2007 г., избрано депутатов -3 чел. (**1 созыв**)

5.1.6. Представительный орган сформирован по мажоритарной системе

5.1.7 Председатель представительного органа

Фамилия, имя, отчество	Дата рождения	Образование	Какое учебное заведение закончил (год). Специальность по диплому	Место работы, занимаемая должность до избрания председателем представительного органа	Опыт работы в статусе депутата (лет)	Принадлежность к политической партии, общественному объединению	Кем выдвигнут в состав представительного органа (иной способ выдвижения)
Антонюк Сергей Станиславович	22.07.1960	высшее	Винницкий медицинский институт им. Н.И.Пирогова (1983 г.), врач	Главный врач МУЗ Быстринская центральная районная больница (с. Эссо)	1 год 3 мес.	Член Всероссийской политической партии «Единая Россия»	ВПП «Единая Россия»

\* осуществляет полномочия на постоянной основе

## 5.1.8 Первый заместитель (заместители) председателя представительного органа – нет

Фамилия, имя, отчество	Дата рождения	Образование	Какое учебное заведение за-	Место работы, занимаемая долж-	Опыт работы в статусе депутата	Принадлежность к политической пар-	Кем выдвинут в состав представи-
-							

\* осуществляет полномочия на постоянной основе

## 5.1.9 Состав представительного органа

		2008 г	2009 г	2010 г	2011 г	2012 г
Всего депутатов		10	10	10	10	10
из них: работает на постоянной основе		1	1	-	-	-
По образованию (численность лиц)						
Высшее		5	5	5	6	6
в т.ч.	юридическое	-	-	-	-	-
	экономическое	1	2	1		
	по специальности «государственное и муниципальное управление»	-	-	-	-	-
	другие	5	5	4	6	6
Неоконченное высшее		-	-	1	-	-
Среднее профессиональное		3	2	4	4	4
Среднее		1	1	-	-	-
По полу (численность лиц)						
Женщины		7	7	7	7	7
Мужчины		3	3	3	3	3
По возрасту (численность лиц)						
до 30 лет		-		-	-	-
30-39 лет		-		2	2	2
40-49 лет		4	4	1	1	1
50-59 лет		4	4	5	5	2

60 лет и старше		2	2	2	2	5
По опыту работы в статусе депутата (численность лиц)						
до 1 года		-	-	4	-	-
от 1 года до 5 лет		10	10	5	9	9
от 5 лет до 10 лет		-	-	1	1	1
от 10 лет и более		-	-	-	-	-
По социальному составу (численность лиц)						
Работники бюджетной сферы		5	5	8	7	7
Предприниматели		-	-	1	-	-
Наемные работники коммерческих небюджетных организаций		-	-	-	-	-
Наемные работники некоммерческих небюджетных организаций		-	-	-	1	1
Пенсионеры		-	-	-	-	-
Учащиеся		-	-	-	-	-
Безработные		-	-	-	-	-
Военнослужащие		-	-	-	-	-
Иные		5	5	1	2	2
По принадлежности к политическим партиям (численность лиц)						
Являются членами или сторонниками политических партий		10	10	10	10	10
в т.ч.	«Единая Россия»	10	10	10	10	10
	КПРФ	-	-	-	-	-
	ЛДПР	-	-	-	-	-
	«Справедливая Россия» («Родина», «Партия жизни», «Российская партия пенсионеров»)	-	-	-	-	-
	СПС, «Яблоко», другие правые	-	-	-	-	-
	Иные партии (указать какие)	-	-	-	-	-

5.1.10 Объединения депутатов по фракциям, депутатским группам: есть

Депутатская фракция «Единая Россия» Козыревского сельского поселения  
 (наименование объединения) (количество депутатов)

5.1.11 Перечень постоянных комитетов, комиссий представительного органа: нет

(наименование комитета комиссии) (Ф.И.О. председателя)

5.1.12 Численность работников аппарата представительного органа , в т.ч. муниципальных служащих – нет

№ п\п	Наименование должности муниципальной службы	Замещено должностей	Количество вакансий
1	-	-	-

## 5.2 Глава муниципального образования

Фамилия, имя, отчество	Антонюк Сергей Станиславович		Дата избрания	Дата окончания срока полномочия
			10 октября 2010 года	10 октября 2015 года
Число, месяц, год рождения		22 июля 1960 года		
Место рождения		Гор. Брацлав Винницкой области		
Образование				
Год поступления	Год окончания	Полное наименование учебного заведения, специальность по диплому		
1977	1983	Винницкий медицинский институт им. Н.И. Пирогова		
Предыдущий опыт трудовой деятельности				
Дата поступления	Дата увольнения	Полное наименование организации, должность		
2005	2010	МУЗ Быстринская центральная районная больница; главный врач		
Опыт работы в представительных органах государственной власти и (или) местного самоуправления				
Дата избрания	Дата окончания полномочий	Полное наименование представительного органа		
10 октября 2010 г.	10 октября 2015 г.	Собрание депутатов Козыревского сельского поселения		
Принадлежность к политической партии (общественно-политическому объединению)		Член Всероссийской политической партии «Единая Россия»		
Кем выдвинут на должность главы муниципального образования		ВПП «Единая Россия»		

### 5.3 Администрация муниципального образования

5.3.1 Структура администрации муниципального образования (в графическом изображении)\* Утверждена решением представительного органа муниципального образования от 26 января 2010 года № 278



**СТРУКТУРА**  
**АДМИНИСТРАЦИИ КОЗЫРЕВСКОГО СЕЛЬСКОГО ПОСЕЛЕНИЯ**

1. Глава администрации;
2. Заместитель главы администрации (высшая группа должностей муниципальной службы);
3. Советник по вопросам организации деятельности администрации поселения (главная группа должностей муниципальной службы);
4. Консультант по финансовой работе (ведущая группа должностей муниципальной службы);
5. Бухгалтерия:
  - 5.1. Главный бухгалтер;
  - 5.2. Бухгалтер 1 категории
6. Отдел муниципального имущества и ЖКХ:
  - 6.1. Начальник отдела (главная группа должностей муниципальной службы);
  - 6.2. Ведущий специалист;
  - 6.3. Ведущий специалист;
  - 6.4. Главный специалист-эксперт землеустроитель (старшая группа должностей муниципальной службы);
7. Консультант – юрист (ведущая группа должностей муниципальной службы);
8. Главный специалист-эксперт – архивариус (старшая группа должностей муниципальной службы);
9. Главный специалист-эксперт с. Майское (старшая группа должностей муниципальной службы);
10. Специалист по хозяйственному учету;
11. Специалист по регистрации населения;
12. Специалист ВУС (0,5 ставки);
13. Технический персонал:
  - 13.1. Водитель (1,5 ставки)
  - 13.2. Уборщик служебных помещений (1,5 ставки).





щающего муниципальную должность											
и) консультант, главный, ведущий специалист	-«-	5	-	7	-	6	-	6	-	6	-
к) другие специалисты	-«-	2		-	-	-	-	-	-	-	-
Общие затраты на содержание работников администрации	тыс. руб.	8275,0		11021,854		14728,533		14999,255		11714,23	
в т.ч. на содержание муниципальных служащих	-«-	5134,0		8996,061		11746,2		12145,034		6122,08	
Средний размер денежного содержания муниципального служащего администрации	-«-	32,0		32,265		32,3		32,8		44,3	

\*\*с 01.07. 2012 г. советник, консультант, главный специалист-эксперт

## 5.3.3 Состав кадров муниципальной службы \*\*

## ПО ОБРАЗОВАНИЮ (численность лиц)

Категории муниципальных служащих*	2008 год						2009 год						2010 год									
	Высшее, в том числе:				Неоконченное высшее	Средне профессиональное	Среднее	Высшее, в том числе:				Неоконченное высшее	Средне профессиональное	Среднее	Высшее, в том числе:				Неоконченное высшее	Средне профессиональное	Среднее	
	юридическое	экономическое	гос. и муницип. управление	другое				юридическое	экономическое	гос. и муницип. управление	другое				юридическое	экономическое	гос. и муницип. управление	другое				
Муниципальных служащих – всего, из них:	12				-	3	1	7				-	1		7							
	1	2	-	5				1	2	-	4					1	2		4			
*Заместитель главы администрации поселения	1														1							
				1															1			
Начальник самостоятельного отдела администрации поселения	4					3		1							1							
		1		2							1								1			
Консультант, главный, ведущий специалист	5									6			1		5							
	1			2		2		1	2		3								1	2		2

(продолжение таблицы)

Категории муниципальных служащих*	2011 год						2012 год							
	Высшее, в том числе:				Неоконченное высшее	Средне профессиональное	Среднее	Высшее, в том числе:				Неоконченное высшее	Средне профессиональное	Среднее
	юридическое	экономическое	гос. и муницип. управление	другое				юридическое	экономическое	гос. и муницип. управление	другое			
*Заместитель главы администрации поселения	1													
				1										
Начальник самостоятельного отдела администрации поселения	1													
				1										
Консультант	1													
		1												
Главный специалист	2													
	1		1											
Ведущий специалист	3													
		1		1	1									

\* заполняется в соответствии с показателями п. 5.3.2. соответствующей категории муниципального образования

Категории муниципальных служащих*	2012 год						
	Высшее, в том числе:				Неоконченное высшее	Средне профессиональное	Среднее
	юридическое	экономическое	гос. и муницип. управление	другое			
Заместитель главы администрации поселения	1						
				1			
Начальник самостоятельного отдела администрации поселения	1						
				1			
Советник	1						
		1					
Консультант	2						
	1		1				
Главный специалист - эксперт	3						
		1		2			

\*\*с 01.07. 2012 г. советник, консультант, главный специалист-эксперт



Главная группа должностей	1	1	2	1		1	2	3	2		2	1	2		
Ведущая группа должностей		1	1	2										3	
Старшая группа должностей		1			1										

*(продолжение таблицы)*

Категории муниципальных служащих*	2011 год					2012 год				
	до 30 лет	30-39 лет	40-49 лет	50-59 лет	старше 60 лет	до 30 лет	30-39 лет	40-49 лет	50-59 лет	старше 60 лет
Муниципальных служащих – всего, из них:	2		3	3		2	-	3	2	1
* Высшая группа должностей			1					1		
Главная группа должностей	2		2					2	1	
Ведущая группа должностей				3		2				
Старшая группа должностей									1	1

\* заполняется в соответствии с показателями п. 5.3.2. соответствующей категории муниципального образования

**ПО ОПЫТУ РАБОТЫ В ОРГАНАХ ГОСУДАРСТВЕННОЙ ВЛАСТИ  
ИЛИ МЕСТНОГО САМОУПРАВЛЕНИЯ (численность лиц)**

Категории муниципальных служащих*	2008 год					2009 год					2010 год				
	до 1 года	от 1 до 5 лет	от 5 до 10 лет	от 10 до 20 лет	от 20 лет и более	до 1 года	от 1 до 5 лет	от 5 до 10 лет	от 10 до 20 лет	от 20 лет и более	до 1 года	от 1 до 5 лет	от 5 до 10 лет	от 10 до 20 лет	от 20 лет и более
Муниципальных служащих – всего, из них:	2	2	3	4	1		3	2	3		1	2	1	4	
Высшая группа должностей				1										1	
Главная группа должностей		2	2	1			3	2	3		1	2	1		
Ведущая группа должностей	1		1	2										3	
Старшая группа должностей	1				1										

*(продолжение таблицы)*

Категории муниципальных служащих*	2011 год					2012 год				
	до 1 года	от 1 до 5 лет	от 5 до 10 лет	от 10 до 20 лет	от 20 лет и более	до 1 года	от 1 до 5 лет	от 5 до 10 лет	от 10 до 20 лет	от 20 лет и более
Муниципальных служащих – всего, из них:		2	1	5		1	1	-	5	1
Высшая группа должностей				1					1	
Главная группа должностей		2		2					2	
Ведущая группа должностей			1	2		1	1			
Старшая группа должностей									2	1

\* заполняется в соответствии с показателями соответствующего муниципального образования п. 5.3.2



#### 5.4 Контрольный и иные органы местного самоуправления муниципального образования

- 5.4.1 Полное наименование контрольного органа -нет  
 Почтовый адрес- \_\_\_\_\_
- 5.4.2 Дата образования контрольного органа -  
 дата регистрации в качестве юридического лица \_\_\_\_\_
- 5.4.3 Срок полномочий -
- 5.4.4 Контрольный орган сформирован: -  
 а) на муниципальных выборах -  
 б) представительным органом -

#### Председатель (руководитель) контрольного органа

Фамилия, имя, отчество	Дата рождения	Образование	Какое учебное заведение закончил (год). Специальность по диплому	Место работы, занимаемая должность до избрания председателем контрольного органа	Принадлежность к политической партии, общественному объединению	Опыт работы в контрольных органах (лет)
-	-	-	-	-	-	-

\* Работает на постоянной основе

	2008 год	2009 год	2010 год	2011 год	2012 год
Всего работников контрольного органа, в том числе:	-	-			
аудиторов – всего,	-	-			
в том числе работающих на постоянной основе	-	-			
работников аппарата контрольного органа,	-	-			
в том числе муниципальных служащих	-	-			
Количество проверок, проведенных контрольным органом, по вопросам, относящимся к его компе- тенции	-	-			

**5.5. Иные органы местного самоуправления, предусмотренные уставом муниципального образования, обладающие собственными полномочиями по решению вопросов местного значения\***

-нет

\*При наличии указать наименование, почтовый адрес, кадровый состав и иные сведения по форме, аналогичной сведениям о контрольном органе.

## VI. ИЗБИРАТЕЛЬНАЯ КОМИССИЯ МУНИЦИПАЛЬНОГО ОБРАЗОВАНИЯ

Избирательной комиссией Камчатского края полномочия избирательной комиссии Козыревского сельского поселения возложены на Усть-Камчатскую территориальную избирательную комиссию (постановление № 126/529 от 29 марта 2007 г.

6.1 Полное наименование избирательной комиссии - Усть-Камчатская территориальная избирательная комиссия

6.2 Почтовый адрес – п.Усть-Камчатск, ул.60 лет Октября, 24

6.3 Дата принятия и № решения представительного органа о формировании избирательной комиссии

6.4 Количество членов комиссии с правом решающего голоса \_\_\_\_\_, в т.ч. назначенных по предложениям:

а) политических партий \_\_\_\_\_

б) собраний избирателей \_\_\_\_\_

в) иных субъектов выдвижения \_\_\_\_\_

### 6.5 Председатель избирательной комиссии

Фамилия, имя, отчество	Дата рождения	Образование	Какое учебное заведение закончил (год). Специ-	Место работы, занимаемая должность до избрания	Принадлежность к политической партии, общественному объ-	Опыт работы в избирательной комиссии (лет)

\* работает на постоянной основе

### 6.6 Секретарь избирательной комиссии

Фамилия, имя, отчество	Дата рождения	Образование	Какое учебное заведение закончил (год). Специальность по диплому	Место работы, занимаемая должность до избрания секретарем комис-	Принадлежность к политической партии, общественному объединению	Опыт работы в избирательной комиссии (лет)

\* работает на постоянной основе

6.7 Численность работников аппарата комиссии \_\_\_\_\_, в т.ч. муниципальных служащих \_\_\_\_\_

№ п\п	Наименование должности муниципальной службы	Замещено должностей	Количество вакансий
1			

## VII. СРЕДСТВА МАССОВОЙ ИНФОРМАЦИИ

7.1 Наименование печатного средства массовой информации для опубликования муниципальных правовых актов, обсуждения проектов муниципальных правовых актов по вопросам местного значения, доведения до сведения жителей муниципального образования официальной информации о социально-экономическом и культурном развитии муниципального образования, о развитии его общественной инфраструктуры и иной официальной информации с указанием:

*(в случае отсутствия такого печатного средства массовой информации указать место и порядок обнародования муниципальных правовых актов в соответствии с уставом муниципального образования)*

Газета «Усть-Камчатский вестник»

а) тираж печатного издания – 1450 экз.

б) формат печатного издания – А 4

в) периодичность печатного издания (количество номеров в год)

- еженедельно и по мере поступления информации (спецвыпуск)

г) учредитель печатного издания – администрация Усть-Камчатского сельского поселения, Совет народных депутатов Усть-Камчатского муниципального района

д) дата регистрации и регистрационного номера органа, зарегистрировавшего печатное издание –

Газета «Усть-Камчатское время» зарегистрирована в УФС по надзору в сфере связи, информационных технологий и массовых коммуникаций по Камчатскому краю

Свидетельство о регистрации: рег.ПИ № ТУ 41-00141 от 10 декабря 2010 года.

е) адрес редакции – 684415 п.Усть-Камчатск-5, ул. Советская, д.1

7.2 Другие печатные средства массовой информации, издающиеся на территории муниципального образования *(по приведенной схеме)*

## VIII. ТЕРРИТОРИАЛЬНОЕ ОБЩЕСТВЕННОЕ САМОУПРАВЛЕНИЕ, ОБЩЕСТВЕННО-ПОЛИТИЧЕСКИЕ И ДРУГИЕ ОБЪЕДИНЕНИЯ ГРАЖДАН

№ п\п	Показатели	Единица измерения	2008 год	2009 год	2010 год	2011 год	2012 год
1	Число зарегистрированных органов территориального общественного самоуправления (ТОС) – всего	единиц	-	-	отсутствует	отсутствует	отсутствует
	в том числе в пределах территорий:	-	-	-	-	-	-
	а) подъездов многоквартирных жилых домов	-«-»	-	-	-	-	-
	б) многоквартирных жилых домов	-«-»	-	-	-	-	-
	в) группы жилых домов	-«-»	-	-	-	-	-
	г) жилых микрорайонов	-«-»	-	-	-	-	-
	д) сельских населенных пунктов, не являющихся поселениями	-«-»	-	-	-	-	-
	е) иных территорий проживания граждан	-«-»	-	-	-	-	-
2	Перечень зарегистрированных на территории муниципального образования политических партий, общественных движений с указанием их численности:	-«-»	1	1	1	1	1
	а) «Единая Россия»	чел.	60	58	58	53	55
	б) КПРФ	-«-»	-	-	-	-	-
	в) ЛДПР	-«-»	-	-	-	-	-
	г) «Справедливая Россия»	-«-»	-	-	-	-	-
	д) иные партии (указать какие)	-«-»	-	-	-	-	-
3	Число национально-культурных объединений	единиц	-	-	-	-	-
4	Число религиозных конфессий	-«-»	2	2	2	2	2

5	Число общественных некоммерческих организаций	-«-	-	-	-	-	
---	---	-----	---	---	---	---	--

### 3. Перечень национально-культурных объединений

1. -нет

### 4. Перечень религиозных конфессий

1. Местная религиозная организация православный Приход Храма Святителя Иннокентия п.Козыревск Усть-Камчатского района Камчатского края Петропавловской и Камчатской Епархии Русской Православной Церкви (Московский Патриархат)

2. Церковь Евангельских Христиан-баптистов

### 5. Перечень общественных некоммерческих организаций

1. -нет

## IX. НАСЕЛЕНИЕ МУНИЦИПАЛЬНОГО ОБРАЗОВАНИЯ ДЕМОГРАФИЧЕСКАЯ ХАРАКТЕРИСТИКА

№ п/п	Показатель	Единица измерения	2008 год	2009 год	2010 год	2011 год	2012 год
1	Численность постоянного населения (на начало года) – всего, в том числе в возрасте:	чел.	1734	1762	1671	1530	1599
	а) моложе трудоспособного, из них:	-«-	264	265	267	245	222
	- детей дошкольного возраста (до 6 лет включительно)	-«-	111	120	137	126	96
	- детей школьного возраста (от 7 до 16 лет включительно)	-«-	153	145	130	119	126
	б) трудоспособном	-«-	960	952	995	910	Стат. данных нет
	в) старше трудоспособного	-«-	510	443	409	375	Стат. данных нет
1.1	Средний возраст постоянного населения	лет	46	48	48	48	Стат. данных нет
2	Мужчины, в том числе в возрасте:	чел.	945	912	866	793	Стат. данных нет
	а) моложе трудоспособного	-«-	140	137	122	111	Стат. данных нет
	б) трудоспособном	-«-	583	562	537	492	Стат. данных нет
	в) старше трудоспособного	-«-	222	213	207	190	Стат. данных нет
2.1	Средний возраст	лет	42	42	42		Стат. данных нет

3	Женщины, в том числе в возрасте:	чел.	789	850	805	737	Стат. данных нет
	а) моложе трудоспособного	-«-	124	128	120	110	Стат. данных нет
	б) трудоспособном	-«-	377	332	312	285	Стат. данных нет
	в) старше трудоспособного	-«-	288	390	373	342	Стат. данных нет
3.1	Средний возраст	лет	46	48	48	48	Стат. данных нет



## 4. Уровень образования населения в возрасте 15 лет и более

№ п/п	Показатель	Единица измерения	2008 год	2009 год	2010 год	2011 год	2012 год
4	На 1000 человек соответствующего возраста имеют образование:	чел.	690	Стат. данных нет	Стат. данных нет	Стат. данных нет	Стат. данных нет
4.1	послевузовское профессиональное	-«-					
4.2	высшее профессиональное	-«-	106				
4.3	неполное высшее	-«-	-				
4.4	среднее профессиональное	-«-	156				
4.5	начальное профессиональное	-«-	4				
4.6	среднее (полное) общее	-«-	239				
4.7	основное общее	-«-	181				
4.8	начальное общее	-«-	4				
4.9	не имеют начального общего	-«-					
	- из них неграмотные	-«-					

## 5. Демографическая характеристика муниципального образования

№ п/п	Показатель	Единица измерения	2008 год	2009 год	2010 год	2011 год	2012 год
5.1	Число родившихся за год	чел.	19	19	24	10	12
	Общий коэффициент рождаемости (на 1000 чел. населения)	%	0,019	0,019	0,024	0,01	0,01
5.2	Число умерших за год	чел.	24	22	34	21	34
	Общий коэффициент смертности (на 1000 чел. населения)	%	0,024	0,022	0,034	0,021	0,034
5.3	Естественный прирост населения	чел.	-	-	-	-	-
	Коэффициент естественного прироста населения	%	-	-	-	-	-

5.4	Численность вынужденных переселенцев, зарегистрированных за год	чел.	-	-	-	-	-
5.5	Численность беженцев, зарегистрированных за год	-«-	-	-	-	-	-
5.6	Число прибывших за год	-«-	19	40	30	33	34
5.7	Численность выбывших за год	-«-	92	12	58	36	28

## X. УРОВЕНЬ ЖИЗНИ НАСЕЛЕНИЯ

№ п/п	Показатели	Единица измерения	2008 год	2009 год	2010 год	2011 год	2012 год
1	Среднемесячная заработная плата работников крупных и средних предприятий – всего,	тыс. руб.	-	-			
	в том числе предприятий муниципальной формы собственности	-«-	13,595	11,229	12,522	13,4	19,487
2	Среднемесячная заработная плата работников малых предприятий – всего	-«-	-	-	-	-	-
3	Величина просроченной задолженности по заработной плате работников – всего,	-«-	-	-	-	-	-
	в том числе сложившейся:		-	-	-	-	-
	- из-за отсутствия собственных средств предприятий	-«-	-	-	-	-	-
	- из-за недофинансирования из бюджетов всех уровней, в том числе:	-«-	-	-	-	-	-
	а) федерального бюджета	-«-	-	-	-	-	-
	б) бюджета субъекта федерации	-«-	-	-	-	-	-
	в) местного бюджета	-«-	-	-	-	-	-
4	Среднедушевой денежный доход населения (в месяц)	-«-	Стат. данных нет	Стат. данных нет	Стат. данных нет	Стат. данных нет	Стат. данных нет
5	Численность населения, имеющего денежный среднедушевой доход ниже прожиточного минимума – всего / в % ко всему населению муниципального образования	чел. / %	Стат. данных нет	Стат. данных нет	Стат. данных нет	Стат. данных нет	Стат. данных нет
6	Численность не занятых трудовой деятельностью граждан, ищущих работу и зарегистрированных в службе занятости	чел.	129	100	181	66	77
	- из них признано безработными	-«-	126	100	156	54	75

7	Численность безработных, которым назначено пособие по безработице	-«-	120	94	156	54	75
8	Количество семей, получающих субсидии на оплату жилищно-коммунальных услуг	единиц	126	180	136	99	90

## XI. БЮДЖЕТ МУНИЦИПАЛЬНОГО ОБРАЗОВАНИЯ

### 11.1 Доходы бюджета муниципального образования

№ п/п	Показатели	Тыс. руб.	2009 год		2010 год		2011 год		2012 год		2013 год	
			план	отчет об исполнении за год	план	отчет об исполне- нии за год	план	отчет об исполне- нии за год	план	отчет об исполне- нии за год	план	отчет об испол- нении за год
1.	Доходы муниципально- го образования – всего, из них:	-«-	45953,97	45280,18	42083,0	39949,5	56757,05	55419,83	48279,3	47568,8	40526,9	
1.1	Доходы (налого- вые и неналого- вые), в том числе:	-«-	1788,0	2035,79	2916,6	2889,5	3614,13	3296,66	4871,9	4161,4	5176	
1.1.1	Налоговые дохо- ды:		1373,0	1734,08	1944,9	1901,7	2100,1	1791,74	2236,4	2042	1997	
	- налог на при- быль организа- ций	-«-	0	-	-	-	-	-	-	-	-	
	- налог на доходы физических лиц	-«-	1108,0	1592,87	1564,8	1514,3	1722,05	1558,84	1597,2	1443,7	1597	

№ п/п	Показатели	Тыс руб .	2009 год		2010 год		2011 год		2012 год		2013 год	
			план	отчет об исполнении за год	план	отчет об исполне- нии за год	план	отчет об исполне- нии за год	план	отчет об исполне- нии за год	план	отчет об испол- нении за год
	- акцизы по по- дакцизным то- варам (продук- ции), произво- димым на тер- ритории Рос- сийской Феде- рации	-<<	0	0	0	0	0	0	0	0	0	
	- единый налог, взимаемый в связи с приме- нением упро- щенной системы налогообложе- ния	-<<	0	0	0	0	0	0	0	0	0	
	- единый налог на вмененный до- ход для отдель- ных видов дея- тельности	-<<	0	0	0	0	0	0	0	0	0	
	- единый сель- скохозяйствен- ный налог	-<<	0	0	0	0	0,95	0,95	5,1	5,0	5,0	
	- налог на иму- щество физиче- ских лиц	-<<	10,0	4,35	10,0	9,5	10	4,71	10	1,6	5,0	

№ п/п	Показатели	Тыс руб .	2009 год		2010 год		2011 год		2012 год		2013 год	
			план	отчет об исполнении за год	план	отчет об исполне- нии за год	план	отчет об исполне- нии за год	план	отчет об исполне- нии за год	план	отчет об испол- нении за год
	- налог на иму- щество органи- заций	-«-	0	0	0	0	0	0	0	0	0	
	- земельный налог	-«-	195,0	101,61	324,6	329,1	327,1	169,66	527,1	494,9	300,0	
	- государственная пошлина, сборы	-«-	60,0	35,25	45,5	48,8	40	57,58	97	96,8	90	
1.1.2	Неналоговые до- ходы:		415,0	301,71	971,7	987,8	1514,02	1514,02	2635,4	2119,4	3179	
	- ДОХОДЫ ОТ ис- пользования имущества, находящегося в государствен- ной и муници- пальной соб- ственности	-«-	202,0	131,14	122,4	124,4	667,67	667,78	1768,4	1368,8	2447	
	- платежи при пользовании природными ре- сурсами	-«-	0	0	0	0	0	0	0	0	0	
	- доходы от ока- зания платных услуг и компен- сации затрат государства	-«-	155,0	100,0	633,8	647,9	510,35	559,01	800	744,1	680	

№ п/п	Показатели	Тыс. руб.	2009 год		2010 год		2011 год		2012 год		2013 год	
			план	отчет об исполнении за год	план	отчет об исполне- нии за год	план	отчет об исполне- нии за год	план	отчет об исполне- нии за год	план	отчет об испол- нении за год
	- доходы от про- дажи матери- альных и нема- териальных ак- тивов	-«-	40,0	0	0	0	22	17,68	22	1,9	22	
	- административ- ные платежи и сборы	-«-	0	0	0	0	0	0	0	0	0	
	- штрафы, санк- ции, возмеще- ние ущерба	-«-	16,0	70,57	192,3	192,3	314	265,45	45	4,6	30	
	- прочие ненало- говые доходы	-«-	2,0	0	23,2	23,2	0	0	0	0	0	
1.2	Безвозмездные поступления, в том числе:	-«-	43965,97	43070,19	38832,2	36726,0	52962,91	51993,50	43407,3	43407,3	35350,9	
1.2.1	Безвозмездные поступления от других бюджетов бюджетной си- стемы Россий- ской Федерации, из них:	-«-	43965,97	43070,19	32280,05	36726,0	52962,91	51993,50	43407,3	43407,3	35350,9	
	а) дотации	-«-	20295,0	20295,0	14373	14373	17609	17609	20519,49	20519,49	19326	
	б) субвенции	-«-	3708,92	2759,22	5092,1	2985,9	2719,86	2678,10	3309	3309	3419,1	
	в) субсидии	-«-	19962,05	11432,81	8498,5	8498,5	9901,61	9524,54	15057,7	15057,7	12602,5	



№ п/п	Показатели	Тыс. руб.	2009 год		2010 год		2011 год		2012 год		2013 год	
			план	отчет об исполнении за год	план	отчет об исполне- нии за год	план	отчет об исполне- нии за год	план	отчет об исполне- нии за год	план	отчет об испол- нении за год
	г) прочие безвоз- мездные поступ- ления	-«-	0	8583,16	10868,6	10868,6	22732,44	22181,86	4521,2	4521,2	3,3	
1.2.2	Безвозмездные поступления от государственных организаций	-«-	0	0	0	0	0	0	0	0	0	
1.2.3	Прочие безвоз- мездные поступ- ления	-«-	0	0	0	0	0	0	0	0	0	
1.3	Доходы от пред- принимательской и иной принося- щей доход дея- тельности, в том числе:	-«-	200,0	174,195	334,08	334,08	180	130,62	0	0	0	
1.3.1	Рыночные про- дажи товаров и услуг	-«-	200,0	174,195	134,08	134,08	180	130,6	0	0	0	
1.3.2	Безвозмездные поступления от предпринима- тельской и иной приносящей до- ход деятельности	-«-	0	0	200,0	200,0	0	0	0	0	0	

№ п/п	Показатели	Тыс. руб.	2009 год		2010 год		2011 год		2012 год		2013 год	
			план	отчет об исполнении за год	план	отчет об исполне- нии за год	план	отчет об исполне- нии за год	план	отчет об исполне- нии за год	план	отчет об испол- нении за год
	Из общей величины доходов собственные доходы муниципального образования (в соответствии со ст. 47 Бюджетного кодекса Российской Федерации) составляют	%	0	0	0	0	0	0	0	0	0	

для городского(сельского) поселения

### 11.2 Расходы бюджета муниципального образования

№ п/п	Показатели	Тыс. руб.	2009 год		2010 год		2011 год		2012 год		2013 год	
			план	отчет об исполнении за год	план	отчет об исполнении за год	план	отчет об ис- полнении за год	план	отчет об ис- полнении за год	план	отчет об ис- пол- не- нии за год
2.	Расходы муниципально-го образования - всего	-«-	46129,6	45203,5	35453,4	40149,7	56809,18	55357,55	48418	45687,4	42523,6	
2.1.	Расходы бюджета муниципального образования на решение вопросов местного значения - всего	-«-	46129,6	45203,5	35453,4	40149,7	56809,18	55357,55	48418	45687,4	42523,6	
	Перечень вопросов местного значения, на решение которых направлено финансирование (в соответствии со статьей 15 Федерального закона от 06.10.2003 № 131 – ФЗ), в том числе по пунктам:	-«-	46129,6	45203,5	42335,4	40149,7	56809,18	55357,55	48418	45687,4	42523,6	



№ п/п	Показатели	Тыс. руб.	2009 год		2010 год		2011 год		2012 год		2013 год	
			план	отчет об исполнении за год	план	отчет об исполнении за год	план	отчет об ис- полнении за год	план	отчет об ис- полнении за год	план	отчет об ис- пол- не- нии за год
	п.4 содержание и строительство автомобильных дорог общего пользования, мостов и иных транспортных инженерных сооружений в границах населенных пунктов поселения, за исключением автомобильных дорог общего пользования, мостов и иных транспортных инженерных сооружений	-«-	604,8	604,8	968,1	968,1	1007,43	893,01	1000	999,3	1236,7	

№ п/п	Показатели	Тыс. руб.	2009 год		2010 год		2011 год		2012 год		2013 год	
			план	отчет об исполнении за год	план	отчет об исполнении за год	план	отчет об ис- полнении за год	план	отчет об ис- полнении за год	план	отчет об ис- пол- не- нии за год
	п.5 обеспечение малоимущих граждан, проживающих в поселениях и нуждающихся в улучшении жилищных условий, жилыми помещениями в соответствии с жилищным законодательством, организация строительства и содержания муниципального жилищного фонда, создание условий для жилищного строительства	-<<-	0,0	0	6568,0	6568,0	5374,64	5123,82	0	0	0	

№ п/п	Показатели	Тыс. руб.	2009 год		2010 год		2011 год		2012 год		2013 год	
			план	отчет об исполнении за год	план	отчет об исполнении за год	план	отчет об ис- полнении за год	план	отчет об ис- полнении за год	план	отчет об ис- пол- не- нии за год
	п.6 обеспечение первичных мер пожарной безопасности в границах населенных пунктов поселения		199,6	199,4	45,1	45,1	90,23	90,23	229,6	229,6	640,2	
	п.7.Организационное и материально-техническое обеспечение подготовки и проведения муниципальных выборов, местного референдума				150,2	150,2	0	0	0	0	0	

№ п/п	Показатели	Тыс. руб.	2009 год		2010 год		2011 год		2012 год		2013 год	
			план	отчет об исполнении за год	план	отчет об исполнении за год	план	отчет об ис- полнении за год	план	отчет об ис- полнении за год	план	отчет об ис- пол- не- нии за год
	п.8. Участие в профилактике терроризма и экстремизма, а также в минимизации и (или) ликвидации последствий проявлений терроризма и экстремизма в границах поселения		10,0	0	0	0	0	0	0	0	0	
	п.9 Участие в предупреждении и ликвидации последствий чрезвычайных ситуаций в границах поселения		372,0	213	237,5	237,5	260	260	299,9	195,6	150	



№ п/п	Показатели	Тыс. руб.	2009 год		2010 год		2011 год		2012 год		2013 год	
			план	отчет об исполнении за год	план	отчет об исполнении за год	план	отчет об ис- полнении за год	план	отчет об ис- полнении за год	план	отчет об ис- пол- не- нии за год
	п.10 Организация библиотечного обслуживания населения, комплектование и обеспечение сохранности библиотечных фондов библиотек поселения		2029,0	1729,4	1951,8	1944,7	2116,05	2116,05	2477	2273,2	2450,6	
	п.11.Создание условий для организации досуга и обеспечения жителей поселения услугами организаций культуры		3526,0	3325	3524,8	3521,1	3470,95	3421,57	4200,5	4200,5	4099,74	

№ п/п	Показатели	Тыс. руб.	2009 год		2010 год		2011 год		2012 год		2013 год	
			план	отчет об исполнении за год	план	отчет об исполнении за год	план	отчет об ис- полнении за год	план	отчет об ис- полнении за год	план	отчет об ис- пол- не- нии за год
	п.12 Обеспечение условий для развития на территории поселения физической культуры и массового спорта, организация проведения официальных физкультурно-оздоровительных и спортивных мероприятий поселения		110,0	60,0	30,0	30,0	40,64	40,64	55	55	60	

№ п/п	Показатели	Тыс. руб.	2009 год		2010 год		2011 год		2012 год		2013 год	
			план	отчет об исполнении за год	план	отчет об исполнении за год	план	отчет об ис- полнении за год	план	отчет об ис- полнении за год	план	отчет об ис- пол- не- нии за год
	п.13 Утверждение генеральных планов поселения, правил землепользования и застройки, утверждение подготовленной на основе генеральных планов поселения документации по планировке территории, выдача разрешений на строительство, разрешений на ввод объектов в эксплуатацию		3445,0	4200,0	1091,4	1091,4	0	0	0	0	0	
	п.14 Организация освещения улиц и установки указателей с названиями улиц и номерами домов		203,0	194,4	275,0	269,3	228,24	228,24	1895,5	1895,5	2000	

№ п/п	Показатели	Тыс. руб.	2009 год		2010 год		2011 год		2012 год		2013 год	
			план	отчет об исполнении за год	план	отчет об исполнении за год	план	отчет об ис- полнении за год	план	отчет об ис- полнении за год	план	отчет об ис- пол- не- нии за год
	п.15. Межбюд- жетные транс- ферты бюджетам муниципальных районов из бюд- жетов поселений на осуществление части полномо- чий				6390,0	6390,0	0	0	0	0	0	
	п.16. Организация ритуальных услуг и содержание мест захоронения		50,0	40,5	5,0	5,0	0	0	0	0	50	





№ п/п	Показатели	Тыс. руб.	2009 год		2010 год		2011 год		2012 год		2013 год	
			план	отчет об исполнении за год	план	отчет об исполнении за год	план	отчет об ис- полнении за год	план	отчет об ис- полнении за год	план	отчет об ис- пол- не- нии за год
	п.22. Материально-техническое обеспечение деятельности административных комиссий		14,7	14,7	14,7	14,7	16,17	16,17	16,17	16,17	17,2	
	п.23. Прочие мероприятия по благоустройству городских округов и сельских поселений		184,0	134,5	41,1	41,1	4044,82	4044,82	1310,5	1310,5	787,9	
	п.24. Осуществление полномочий по первичному воинскому учету на территориях, где отсутствуют военные комиссариаты		163,2	169,1	194,0	194,0	225,18	188,53	232,4	202,6	123,9	

№ п/п	Показатели	Тыс. руб.	2009 год		2010 год		2011 год		2012 год		2013 год	
			план	отчет об исполнении за год	план	отчет об исполнении за год	план	отчет об ис- полнении за год	план	отчет об ис- полнении за год	план	отчет об ис- пол- не- нии за год
	п.25. Мероприятия в области коммунального хозяйства		144,0	2649	1046,5	1046,5	15467,40	14953,47	0	0	365	
	п.26. Содействие в развитии сельскохозяйственного производства, создание условий для развития малого предпринимательства		0,0	0	0	0	943,37	943,37	520	518,3	0	
	п.27. Осуществление полномочий по подготовке проведения статистической переписи				5,0	5,0	41,76	0	0	0	0	
	п.28. Предоставление льготы в виде субсидии населению поселения на жилищные услуги						1836,17	1836,17	1000,3	1000,3	0	



№ п/п	Показатели	Тыс. руб.	2009 год		2010 год		2011 год		2012 год		2013 год	
			план	отчет об исполнении за год	план	отчет об исполнении за год	план	отчет об ис- полнении за год	план	отчет об ис- полнении за год	план	отчет об ис- пол- не- нии за год
	п.29. Другие во- просы в области жилищно- коммунального хозяйства						3009,74	2632,67	5379,4	5375,9	4881,8	
	п.30. Государ- ственная реги- страция актов гражданского со- стояния						185,39	185,39	350,2	350,2	101	
	п.30. Выплаты гражданам адрес- ных субсидий на оплату жилья и коммунальных услуг		3531,0	2581,3	4974,0	2867,8	2434,55	2434,55	2858,1	2856,9	3177	
	п.31. Пенсионное обеспечение						922,51	922,51	66	66	60	





№ п/п	Показатели	Тыс. руб.	2009 год		2010 год		2011 год		2012 год		2013 год	
			план	отчет об исполнении за год	план	отчет об исполнении за год	план	отчет об ис- полнении за год	план	отчет об ис- полнении за год	план	отчет об ис- пол- не- нии за год
2.3.4	на обслуживание муниципальной собственности, в том числе:	--	5555,0	5054,4	5476,6	5465,8	5586,99	5537,61	6677,5	6279,8	6550,3	
	- на содержание муниципальных учреждений	--	5555,0	5054,4	5476,6	5465,8	5586,99	5537,61	6677,5	6279,8	6550,3	
2.3.5	на исполнение полномочий, добровольно принятых на себя муниципальным образованием	--	0	0	0	0	0	0	0	0	0	
2.3.6	на управленческие нужды, из них:	--	16474,4	13301,5	15136,0	15073,0	7646,27	7646,27	7049,1	6547,3	7665,1	
	- на оплату труда кадров местного самоуправления, в том числе:	--	10773,0	10405,6	9038,0	9038,0	7646,27	7646,27	7049,1	6547,3	7665,1	



**11.3 Дефицит (профицит) бюджета муниципального образования**

Показатели	тыс. руб.	2008 год	2009 год	2010 год	2011 год	2012 год	2013 год
Дефицит (-), профицит (+) бюджета		-777,0	+76,6	-200,2	-52	-139	-1996,7

### 11.4 Источники покрытия дефицита бюджета

№ п/п	Показатели	Тыс. руб.	2008 год	2009 год	2010 год	2011 год	2012 год	2013 год
4.	Источники внутреннего финансирования дефицита бюджета муниципального образования – всего, из них:	-«-						
4.1.	Долговые обязательства муниципальных образований, выраженные в ценных бумагах, указанных в валюте Российской Федерации	-«-						
4.1.1.	Привлечение долговых обязательств муниципальных образований, выраженных в ценных бумагах, указанных в валюте Российской Федерации	-«-						

№ п/п	Показатели	Тыс. руб.	2008 год	2009 год	2010 год	2011 год	2012 год	2013 год
4.1.2.	Погашение долговых обязательств муниципальных образований, выраженных в ценных бумагах, указанных в валюте Российской Федерации	-«-						
4.2.	Кредитные соглашения и договоры, заключенные от имени муниципальных образований, указанные в валюте Российской Федерации	-«-						
4.2.1	Получение кредитов по кредитным соглашениям и договорам, заключенным от имени муниципальных образований, указанным в валюте Российской Федерации	-«-						
	- бюджетные кредиты, полученные от других бюджетов бюджетной системы Российской Федерации	-«-						
	- кредиты, полученные в валюте Российской Федерации от кредитных организаций	-«-						
4.2.2.	Погашение кредитов по кредитным соглашениям и договорам, заключенным от имени муниципальных образований, указанным в валюте РФ	-«-						
	- бюджетные кредиты, полученные от других бюджетов бюджетной системы Российской Федерации	-«-						
	- кредиты, полученные в валюте Российской Федерации от кредитных организаций	-«-						



№ п/п	Показатели	Тыс. руб.	2008 год	2009 год	2010 год	2011 год	2012 год	2013 год
4.3.	Прочие источники внутреннего финансирования дефицитов бюджетов	-«-						
4.3.1.	Привлечение прочих источников внутреннего финансирования дефицитов бюджетов	-«-						
4.3.2.	Погашение обязательств за счет прочих источников внутреннего финансирования дефицитов бюджетов	-«-						
4.4.	Исполнение государственных и муниципальных гарантий в валюте Российской Федерации	-«-						
4.4.1.	Исполнение муниципальных гарантий в валюте Российской Федерации, если платежи в качестве гаранта не ведут к возникновению эквивалентных требований со стороны гаранта к должнику, не исполнившему обязательство	-«-						
4.5.	Акции и иные формы участия в капитале, находящиеся в муниципальной собственности	-«-						
4.5.1.	Приобретение (увеличение стоимости) акций и иных форм участия в капитале, находящихся в муниципальной собственности	-«-						
4.5.2.	Продажа (уменьшение стоимости) акций и иных форм участия в капитале, находящихся в муниципальной собственности	-«-						

№ п/п	Показатели	Тыс. руб.	2008 год	2009 год	2010 год	2011 год	2012 год	2013 год
4.б.	Земельные участки, находящиеся в муниципальной собственности	-«-						
4.б.1.	Продажа (уменьшение стоимости) земельных участков, находящихся в муниципальной собственности	-«-						
	- поступления от продажи земельных участков до разграничения государственной собственности на землю, на которых расположены иные объекты недвижимого имущества, зачисляемые в бюджеты муниципальных образований	-«-						
	- поступления от продажи земельных участков после разграничения собственности на землю	-«-						
	- поступления от продажи иных земельных участков (в том числе предназначенных для целей жилищного строительства), находящихся в государственной собственности до разграничения государственной собственности на землю, зачисляемые в бюджеты муниципальных образований	-«-						
4.б.2.	Приобретение (увеличение стоимости) земельных участков, находящихся в государственной и муниципальной собственности	-«-						
4.б.2.1	Земельные участки после разграничения государственной собственности на землю	-«-						

№ п/п	Показатели	Тыс. руб.	2008 год	2009 год	2010 год	2011 год	2012 год	2013 год
4.7.	Остатки средств бюджета	-«-	-777,0	76,66	252,3	-62,28	138,76	1996,7
4.7.1.	Увеличение остатков средств бюджета					-55419,83	-48279,3	-40526,9
4.7.1.1	Увеличение остатков финансовых резервов бюджетов	-«-						
	а) увеличение остатков денежных средств финансовых резервов бюджетов муниципальных образований	-«-						
	б) увеличение остатков средств финансовых резервов бюджетов муниципальных образований, размещенных в ценные бумаги	-«-						
4.7.1.2	Увеличение прочих остатков средств бюджетов	-«-	45554,5	45280,18	35201,1	-55419,83	-48279,3	-40526,9
	а) увеличение прочих остатков денежных средств бюджетов муниципальных образований	-«-	45554,5	45280,18	35201,1	-55419,83	-48279,3	-40526,9
	б) увеличение прочих остатков средств, временно размещенных в ценные бумаги	-«-						
4.7.2.	Уменьшение остатков средств бюджетов	-«-				55357,55	48419	42523,6
4.7.2.1	Уменьшение остатков финансовых резервов бюджетов	-«-						
	а) уменьшение остатков денежных средств финансовых резервов бюджетов муниципальных образований	-«-						
	б) уменьшение остатков средств финансовых резервов бюджетов муниципальных образований, размещенных в ценные бумаги	-«-						
4.7.2.2	Уменьшение прочих остатков средств бюджетов	-«-	- 46331,6	-46129,63	35453,4	55357,55	48419	42523,6

№ п/п	Показатели	Тыс. руб.	2008 год	2009 год	2010 год	2011 год	2012 год	2013 год
	а) уменьшение прочих остатков денежных средств бюджетов муниципальных образований	-«-	- 46331,6	-46129,63	35453,4	55357,55	48419	42523,6
	б) уменьшение прочих остатков средств, временно размещенных в ценные бумаги	-«-						
4.8.	Курсовая разница	-«-						
4.9.	Иные финансовые активы	-«-						
4.9.1.	Увеличение иных финансовых активов	-«-						
4.9.2.	Уменьшение иных финансовых активов	-«-						

**11.5 Потери бюджета муниципального образования  
в связи с предоставлением льгот по местным налогам**

№ п/п	Показатели	Тыс. руб.	2008 год	2009 год	2010 год	2011 год	2012 год	2013 год
<b>Земельный налог</b>								
5.1	По категориям льготников - всего, в том числе:	-«-						
Категории льготников	а) установленным в соответствии с федеральным законодательством:							
	-	-«-						
	-	-«-						
	Итого:	-«-						
	б) установленным в соответствии с нормативным правовым актом муниципального образования о введении в действие налога:							
	-	-«-						
	-	-«-						

	Итого:	-«-						
<b>Налог на имущество физических лиц</b>								
5.2	По категориям льготников - всего, в том числе:	-«-	Нет данных					
Категории льготников	а) установленным в соответствии с федеральным законодательством:							
		-«-						
		-«-						
	Итого:	-«-						
	б) установленным в соответствии с нормативным правовым актом муниципального образования о введении в действие налога:							
		-«-						
		-«-						
	Итого:	-«-						

## XII. МУНИЦИПАЛЬНОЕ ИМУЩЕСТВО

### 12.1 Структура муниципального имущественного комплекса

№ п/п	Виды имущественного комплекса	Единица измерения		2008 год		2009 год		2010 год		2011 год		2012 год	
		единиц	м <sup>2</sup>										
1.1	Муниципальные унитарные предприятия	единиц		1		2		2		1		1	
1.2	Муниципальные учреждения	-«-		2		2		2		2		2	
1.3	Хозяйственные общества, в которых муниципальное образование имеет пакет акций (доли, паи, вклады)	-«-		-		-		-		-		-	
1.4	Земельные участки, зарегистрированные на праве собственности муниципального образования – всего, в том числе по категориям земель:	единиц	м <sup>2</sup>	-		-				3	3771,0	10	9789
	а) земли поселений (населенных пунктов)	-«-	-«-			-		1	1094,0	3	3771,0	10	9789
	б) земли сельхозназначения	-«-	-«-			-							
	в) земли промышленности	-«-	-«-			-							
	г) земли особо охраняемых территорий	-«-	-«-			-							
	д) земли лесного фонда	-«-	-«-			-							
	е) земли водного фонда	-«-	-«-			-							



	в) по договору аренды	6		Данных нет							
--	-----------------------	---	--	------------	--	--	--	--	--	--	--

\* Под объектами жилого фонда следует понимать только квартиры  
(продолжение таблицы)

№ п/п	Показатели	2010 год					2011 год				
		Единиц				Стоимость объектов имущества (всего) тыс.руб.	Единиц		Стоимость объектов имущества (всего) тыс.руб.		
		всего объектов	зарегистрировано объектов	балансовая	износ		остаточная	всего объектов	зарегистрировано объектов	балансовая	износ
2.1	Объекты недвижимости – всего, в том числе:	314	12	97311,487	65325,168	31985,719	300	18	91058,172	63156,791	27901,382
	объекты жилого фонда*	284	12	73843,177	48437,720	25405,457	279	13	72154,042	48379,621	23774,421
2.2	Имущество, закрепленное за муниципальным предприятием на праве хозяйственного ведения – всего, в том числе:										
	объекты жилого фонда*										
2.3	Имущество, закрепленное за муниципальным учреждением на праве оперативного управления – всего, в том числе:	4	2	8230,47	7765,7	464,77	4	2	8230,47	7780,17	450,3
	объекты жилого фонда*										
2.4	Имущество казны муниципального образования – всего, в том числе:	1	-	2499,64	365,504	2134,136	1	-	2499,64	448,826	2050,815



	объекты жилого фонда*										
2.5	Имущество, переданное в пользование юридическим и физическим лицам на основе договора – всего, в том числе:	25	2	12738,2	8756,244	3981,356	17	3	8174,020	6548,174	1625,846
	а) по договору безвозмездного пользования	25	2	12738,2	8756,244	3981,356	17	3	8174,020	6548,174	1625,846
	б) по договору доверительного управления										
	в) по договору аренды										

\* Под объектами жилого фонда следует понимать только квартиры

№ п/п	Показатели	2012 год				
		Единиц		Стоимость объектов имущества (всего) тыс.руб.		
		всего объектов	зарегистрировано объектов	балансовая	износ	остаточная
2.1	Объекты недвижимости – всего, в том числе:	296	33	98692,603	67863,449	30829,154
	объекты жилого фонда*	268	17	71405,238	48949,766	22455,472
2.2	Имущество, закрепленное за муниципальным предприятием на праве хозяйственного ведения – всего, в том числе:	6	5	1946,665	949,306	997,359
	объекты жилого фонда*					
2.3	Имущество, закрепленное за муниципальным учреждением на праве оперативного управления – всего, в том числе:	4	3	8230,473	7800,39	430,08
	объекты жилого фонда*					
2.4	Имущество казны муниципального образования – всего, в том числе:	1	1	2499,64	524,781	1974,858
	объекты жилого фонда*					
2.5	Имущество, переданное в пользование юридическим и физическим лицам на основе договора – всего, в том числе:	17	7	14610,59	9639,206	4971,385

	а) по договору безвозмездного пользования					
	б) по договору доверительного управления					
	в) по договору аренды	17	7	14610,59	9639,206	4971,385

\* Под объектами жилого фонда следует понимать только квартир

### XIII. ОСНОВНЫЕ ЭКОНОМИЧЕСКИЕ ПОКАЗАТЕЛИ

№ п/п	Показатели	Единица измерения	2008 год	2009 год	2010 год	2011 год	2012 год
	Количество юридических лиц, прошедших государственную регистрацию (по состоянию на начало периода) – всего,	единиц	данных нет	данных нет	данных нет	данных нет	данных нет
	из них по формам собственности:						
	а) государственная						
	б) муниципальная						
	в) частная						
	г) совместная с иностранным участием						
	Количество индивидуальных предпринимателей, прошедших государственную регистрацию (по состоянию на начало периода)	-«-	3	данных нет	данных нет	данных нет	данных нет
<b>1. Производство товаров и услуг</b>							
1.1	Среднесписочная численность работников крупных и средних предприятий	чел. чел.	-	-	-		
1.2	Среднесписочная численность работников малых предприятий		79	69	52	52	69
1.3	Индекс промышленного производства (по видам экономической деятельности разделов С+Д+Е Общероссийского классификатора видов экономической деятельности*)	%	-	-	-	-	-

№ п/п	Показатели	Единица измерения	2008 год	2009 год	2010 год	2011 год	2012 год
	С. Добыча полезных ископаемых	-«-	-	-	-	-	-
	Д. Обрабатывающие производства	-«-	-	-	-	-	-
	Е. Производство и распределение электроэнергии, газа и воды	-«-	-	-	-	-	-
1.4.	Объем отгруженных товаров собственного производства, выполненных работ и услуг собственными силами по отдельным видам экономической деятельности:		-	-	-	-	-
1.4.1	С. Добыча полезных ископаемых, в том числе:	млн. руб.	-	-	-	-	-
	- организациями муниципальной формы собственности	-«-	-	-	-	-	-
1.4.2	Д. Обрабатывающие производства, в том числе:	-«-	-	-	-	-	-
	- организациями муниципальной формы собственности	-«-	-	-	-	-	-
1.4.3	Е. Производство и распределение электроэнергии, газа и воды, в том числе:	млн.руб.	-	-	-	-	-
	- организациями муниципальной формы собственности	-«-	-	-	-	-	-
1.4.4	В. Рыболовство, рыбоводство, в том числе:	-«-	-	-	-	-	-
	- организациями муниципальной формы собственности	-«-	-	-	-	-	-
<b>2. Сельское хозяйство</b>							
2.1	Число сельскохозяйственных производителей – всего, в том числе:	Единиц	-	-	1	3	3
		-«-					

№ п/п	Показатели	Единица измерения	2008 год	2009 год	2010 год	2011 год	2012 год
	а) сельхозорганизации	-«-	-	-	-	-	-
	б) крестьянские (фермерские) хозяйства	-«-	-	-	1	3	3
	в) хозяйства населения (личные подсобные хозяйства)	** гектаров % об общего числа земель сель- хозназначения/ гектаров	571	533	495	520	502
2.2	Площадь сельскохозяйственных угодий, используемых землепользователями, занимающимися сельхозпроизводством		-	65,9	-	-	-
2.3	Посевные площади – всего, в том числе под:		-	-	-	-	-
	- зерновые культуры	-«-	-	-	-	-	-
	- картофель	-«-	-	-	-	-	-
	- овощи	-«-	-	-	-	-	-
2.4	Посевная площадь в хозяйствах населения (личных подсобных хозяйствах) – всего, в том числе под:	-«-	32,3	47,8	45,7	44,6	46,8
	- картофель	-«-	25,85	45,4	43,3	42,17	40,17
	- овощи	-«-	6,45	2,4	2,34	2,43	2,45
2.5	Поголовье скота (на конец года) в хозяйствах всех категорий – всего, в том числе:	голов	147	96	113	207	288
	а) коров	-«-	72	64	67	33	68
	б) свиней	-«-	60	18	29	92	133
	в) овец и коз	-«-	15	14	17	82	87
2.6	Поголовье скота (на конец года) в хозяйствах населения (личных подсобных хозяйствах) – всего, в том числе:	голов	147	96	113	88	44
	а) коров	-«-	72	64	67	23	22

№ п/п	Показатели	Единица измерения	2008 год	2009 год	2010 год	2011 год	2012 год
	б) свиней	-«-	60	18	29	32	2
	в) овец и коз	-«-	15	14	17	33	29
2.7	Производство основных продуктов сельского хозяйства в хозяйствах всех категорий – всего, в том числе:	тонн	-	-	-	-	-
	- зерна	-«-	-	-	-	-	-
	- картофеля	-«-	440	557,39	593,21	379,53	441,87
	- овощей	-«-	103	23,0	28,29	54,67	51,57
	- скота и птицы на убой (в убойном весе)	-«-	5,0	8,3	7,5	6,0	7,0
	- молока	-«-	106,56	103,23	106,56	89,1	105,6
	- яиц	тыс. штук	85,32	59,92	65,448	72,36	75,06
2.8	Производство основных продуктов в хозяйствах населения (личных подсобных хозяйствах) – всего, в том числе:	-«-					
	- картофеля	-«-	440	557,39	593,21	379,53	441,87
	- овощей	-«-	103	23,0	28,29	54,67	51,57
	- скота и птицы на убой (в убойном весе)	-«-	5,0	8,3	7,5	6,0	7,0

№ п/п	Показатели	Единица измерения	2008 год	2009 год	2010 год	2011 год	2012 год
	- молока	-«-	106,56	103,23	106,56	89,1	105,6
	- яиц	-«-	85,32	52,92	65,448	72,3 6	75,06
<b>3. Строительство</b>							
3.1	Количество предприятий (по виду деятельности «Строительство») – всего, в том числе:	единиц	-	-	-	-	-
	- государственных	-«-	-	-	-	-	-
	- муниципальных	-«-	-	-	-	-	-
	- частных	-«-	-	-	-	-	-
3.2	Количество подрядных организаций – всего, в том числе:	-«-	-	-	-	-	-
	- государственных	-«-	-	-	-	-	-
	- муниципальных	-«-	-	-	-	-	-
	- частных		-	-	-	-	-
3.3	Производство строительных материалов, в том числе:		-	-	-	-	-
	а) стеновые материалы	млн. штук условного кирпича	-	-	-	-	-
	б) сборные железобетонные изделия и конструкции	тыс. м <sup>3</sup>	-	-	-	-	-

№ п/п	Показатели	Единица измерения	2008 год	2009 год	2010 год	2011 год	2012 год
	в) пиломатериалы	-«-	-	-	-	-	-
3.4	Инвестиции в основной капитал - всего, в том числе по источникам финансирования:	млн. руб.	-	-	-	-	-
	- собственные средства предприятий	-«-	-	-	-	-	-
	- привлеченные средства, из них:	-«-	-	-	-	-	-
	а) из федерального бюджета	-«-	-	-	-	-	-
	б) из областного бюджета	-«-	-	-	-	-	-
	в) из местного бюджета	-«-	-	-	-	-	-
	г) иностранные инвестиции	-«-	-	-	-	-	-
<b>4. Торговля, общественное питание и бытовое обслуживание населения</b>							
4.1 Торговля							
4.1.1	Количество объектов розничной торговли, осуществляющих деятельность на территории муниципального образования, в том числе:	единиц	10	10	10	11	11
	- муниципальные	-«-	-	-	-	-	-
	- частные	-«-	10	10	10	11	11
4.1.2	Магазины, в том числе:	-«-	10	10	10	11	11
	- муниципальные	-«-	-	-	-	-	-
	- частные	-«-	10	10	10	11	11
4.1.3	Павильоны, в том числе:	-«-	-	-	-	-	-
	- муниципальные	-«-	-	-	-	-	-
	- частные	-«-	-	-	-	-	-
4.1.4	Рынки	-«-	-	-	-	-	-



№ п/п	Показатели	Единица измерения	2008 год	2009 год	2010 год	2011 год	2012 год
	из них муниципальные, в том числе:	-«-	-	-	-	-	-
	- продовольственные	-«-	-	-	-	-	-
	- вещевые	-«-	-	-	-	-	-
	- сельскохозяйственные	-«-	-	-	-	-	-
	- строительных материалов	-«-	-	-	-	-	-
	- смешанные	-«-	-	-	-	-	-
<b>4.2 Общественное питание</b>							
4.2.1	Количество объектов общественного питания, осуществляющих деятельность на территории муниципального образования, в том числе:	единиц	-	-	-	-	-
	- муниципальные	-«-	-	-	-	-	-
	- частные	-«-	-	-	-	-	-
4.2.2	Столовые, закусочные	-«-	-	-	-	-	-
	в них мест	-«-	-	-	-	-	-
4.2.3	Рестораны, кафе, бары	-«-	-	-	-	-	-
	в них мест	-«-	-	-	-	-	-
<b>4.3 Бытовое обслуживание населения</b>							
4.3.1	Количество специализированных предприятий бытового обслуживания населения - всего,	-«-	-	-	-	-	-
	в том числе – муниципальных,	-«-	-	-	-	-	-

№ п/п	Показатели	Единица измерения	2008 год	2009 год	2010 год	2011 год	2012 год
	из них по видам услуг:	-«-	-	-	-	-	-
	- услуги прачечных	-«-	-	-	-	-	-
	- химическая чистка и крашение	-«-	-	-	-	-	-
	- услуги бань и душевых	-«-	1	1	1	2	2
	- услуги предприятий по прокату	-«-	-	-	-	-	-
	- прочие виды бытовых услуг	-«-	-	-	-	-	-
4.3.2	Количество специализированных организаций, оказывающих ритуальные услуги – всего,	-«-	-	-	-	-	-
	в том числе муниципальных	-«-	1	1	1	1	1
4.3.3	Площадь, отведенная под места захоронения	м2	3100	3100	3100	3100	3100
<b>5. Связь</b>							
5.1	Число стационарных отделений почтовой связи	единиц	1	1	1	1	1
5.2	Число квартирных телефонных аппаратов, телефонной сети общего пользования	-«-	362	359	418	407	350
5.3	Число заявлений на установку квартирного телефона, из них:	-«-	-	15	18	14	4
	- удовлетворенных за год	-«-	-	15	15	11	2
	- неудовлетворенных на конец года	-«-	-	-	3	3	2
5.4	Число абонентов сотовых мобильных телефонных сетей	чел.	-	Нет данных	Нет данных	Нет данных	Нет данных
5.5	Число пользователей сети «Интернет»	чел.	-	99	117	143	152

№ п/п	Показатели	Единица измерения	2008 год	2009 год	2010 год	2011 год	2012 год
5.6	Передано информации по сети «Интернет»	Гбайт	-	Нет данных	Нет данных	Нет данных	Нет данных
<b>6. Дорожное хозяйство и транспорт</b>							
<b>6.1 Дорожное хозяйство</b>							
6.1.1	Протяженность автомобильных дорог – всего, в том числе:	км	4,3	4,3	4,3	4,3	4,3
	- федерального значения	-«-»	-	-	-	-	-
	- регионального значения	-«-»	-	-	-	-	-
	- межмуниципального значения	-«-»	-	-	-	-	-
	- дорог поселений	-«-»	4,3	4,3	4,3	4,3	4,3
6.1.2	Введено в действие автомобильных дорог- всего, в том числе с усовершенствованным покрытием	-«-»	-	-	-	-	-
		-«-»	-	-	-	-	-
6.1.3	Общее число мостов и путепроводов	единиц	-	-	-	-	-
6.1.4	Общая протяженность освещенных улиц, проездов и набережных	км	9,5	9,5	9,5	10,0	11,2
	из общей протяженности требуют реконструкции	-«-»	-	-	-	-	-
6.1.5	Удельный вес освещенных улиц в общей протяженности	%	30	30	30	32,3	36,9
<b>6.2 Транспорт</b>							
6.2.1	Количество предприятий транспорта - всего, в том числе:	единиц	-	-	-	-	
	- муниципальных	-«-»	-	-	-	-	
	- частных	-«-»	-	-	-	-	
6.2.2	Перевезено грузов	тыс. тонн	-	-	-	-	

№ п/п	Показатели	Единица измерения	2008 год	2009 год	2010 год	2011 год	2012 год
6.2.3	Перевезено пассажиров	тыс. чел	-	-	-	-	
6.2.4	Число технически исправных транспортных средств, находящихся в распоряжении предприятий, предназначенных для обслуживания маршрутов общего пользования муниципального образования – всего, в том числе:	ед.	-	-	-	-	
	автобусов	ед.	-	-	-	-	
	из них муниципальных	-«-	-	-	-	-	
6.2.5	Наличие транспортных средств, находящихся в собственности индивидуальных владельцев, – всего, в том числе:	-«-	154	160	165	197	Нет данных
	- автобусов	-«-	-	-	-	-	
	- легковых автомашин	-«-	150	156	160	189	
	- грузовых автомашин	-«-	4	4	5	8	
<b>7. Жилищно-коммунальное хозяйство</b>							
7.1	*** Общая площадь жилищного фонда – всего,	тыс. м2	34,52	34,43	34,43	34,43	34,43
	в том числе муниципального	-«-	14,109	13,98	13,98	13,21 5	13,039
7.2	Число многоквартирных домов – всего,	единиц	15	149	149	149	149
7.3	их общая площадь	тыс. м2	6,6644	22,0	22,0	22,0	22,0
7.4	Количество управляющих организаций, в том числе:	единиц	1	1	1	1	1
	а) муниципальные унитарные предприятия	-«-	1	1	-	-	-
	б) частные организации	-«-	-	-	1	1	1

№ п/п	Показатели	Единица измерения	2008 год	2009 год	2010 год	2011 год	2012 год
	в) организации смешанной формы собственности	-«-	-	-	-	-	-
	г) индивидуальные предприниматели	-«-	-	-	-	-	-
7.5	Количество товариществ собственников жилья (ТСЖ)	-«-	-	1	2	2	2
7.6	Общая площадь жилищного фонда ТСЖ – всего, в том числе:	тыс.м2	-	6,5	8,65	8,65	8,65
	а) находящегося в управлении ТСЖ	-«-	-	-	-	-	-
	б) переданного в управление иным управляющим организациям	-«-	-	6,5	8,65	8,65	8,65
7.7	Всего предприятий, предоставляющих услуги в сфере ЖКХ, в том числе:	единиц	1	3	2	3	3
	а) государственные	-«-	-	-	-	-	-
	б) муниципальные	-«-	1	2	-	-	-
	в) смешанные (акционерные общества)	-«-	-	1	1	1	1
	г) частные	-«-	-	-	1	2	2
7.8	Стоимость предоставления жилищно-коммунальных услуг в расчете на 1 м <sup>2</sup> общей площади жилья в месяц	руб.	109,66	129,93	142,9	156,5 7	179,7
7.9	Нормативы потребления жилищно-коммунальных услуг, установленные органами местного самоуправления		-	-	-	-	-
7.9.1	Отопление	Гкал. на 1 м2 в год	0,253	0,253	0,253	0,253	0,253

№ п/п	Показатели	Единица измерения	2008 год	2009 год	2010 год	2011 год	2012 год
7.9.2	Горячее водоснабжение	Гкал. на 1 чел в год	1,104	1,104	1,104	1,104	1,104
7.9.3	Холодное водоснабжение	м3 на 1 чел. в год	38,4	38,4	37,5	37,5	23,03
7.9.4	Канализация	-«-	58,8	58,7	77,7	17,7	18,1
7.9.5	Вывоз технических бытовых отходов		2,4	2,4	2,4	2,4	2,4
7.10	Число граждан, пользующихся льготами на жилищно-коммунальные услуги	чел.	379	452	-	-	199
7.11	Затраты предприятий по предоставлению льгот по оплате жилищно-коммунальных услуг	тыс. руб.	1267,2	1725,3	-	-	-
7.12	Количество семей, получающих субсидии на оплату жилищно-коммунальных услуг	единиц	126	180	136	99	99
7.13	Сумма субсидий, предоставленных на оплату жилья и коммунальных услуг	тыс.руб.	1854,2	2793,03	2598,7	2151,6	2540,6
7.14	Число семей, состоящих на учете для улучшения жилищных условий, – всего,	единиц	36	28	29	33	29
	в том числе проживающих в ветхом и аварийном фонде	-«-	36	4	23	3	5
7.15	Число семей, улучшивших жилищные условия в отчетный период, – всего,	-«-	12	24	17	9	11
	в том числе проживающих в ветхом и аварийном фонде	-«-	9	13	10	3	2

№ п/п	Показатели	Единица измерения	2008 год	2009 год	2010 год	2011 год	2012 год
7.16	Число источников теплоснабжения на конец отчетного года – всего, в том числе мощностью:	-«-	9	8	8	8	6
	- до 3 Гкал/час	-«-	9	8	8	8	6
	- от 3 до 20 Гкал/час	-«-	-	-	-	-	-
	- от 20 до 100 Гкал/час	-«-	-	-	-	-	-
7.17	Количество установленных котлов (энергоустановок) на конец отчетного года	-«-	17	15	15	17	14
7.18	Протяженность тепловых и паровых сетей в двухтрубном исчислении на конец отчетного года	км	4,3	4,3	4,3	4,3	2,456
7.18.1	Из них нуждающихся в замене – всего,	-«-	4,15	3,99	3,81	3,51	0,809
	в том числе – ветхих сетей	-«-	4,15	3,99	3,81	3,57	0,809
7.18.2	Заменено сетей – всего,	-«-	0,15	0,31	0,344	0,3	1,132
	в том числе – ветхих сетей	-«-	0,15	0,31	0,344	0,3	1,132
7.18.3	Отремонтировано сетей	-«-	0,01	-	-	-	-
7.19	Число аварий на источниках теплоснабжения – всего, из них:	единиц	4	17	11	9	-
	- на паровых и тепловых сетях	-«-	2	17	-	4	-
	- на источниках теплоснабжения	-«-	2	-	11	5	-

№ п/п	Показатели	Единица измерения	2008 год	2009 год	2010 год	2011 год	2012 год
7.20	Одиное протяжение водопроводных сетей – всего, из них:	км	19,61	19,61	21,1	21,6	21,6
	- водоводов	-«-	0,51	0,51	0,51	0,51	0,51
	в том числе – нуждающихся в замене	-«-	-	-	-	-	-
	- уличной водопроводной сети	-«-	19,1	19,1	20,59	21,1	21,1
	в том числе – нуждающейся в замене	-«-	15	14,5	17,3	17,3	17,3
	- внутриквартальной и внутридворовой сети	-«-	-	-	-	-	-
	в том числе – нуждающейся в замене	-«-	-	-	-	-	-
7.21	Заменено водопроводных сетей – всего, из них:	-«-	-	0,5	0,26	0,4	-
	- водоводов	-«-	-	-	-	-	-
	- уличной водопроводной сети	-«-	-	0,4	0,26	0,4	-
	- внутриквартальной и внутридворовой сети	-«-	-	0,1	-	-	-
7.22	Отремонтировано водопроводных сетей		0,026	0,021	-	-	-
7.23	Число аварий на водопроводных сетях	единиц	26	21	25	8	6
7.24	Число канализационных насосных станций	-«-	-	-	-	-	-
7.25	Установленная пропускная способность очистных сооружений	тыс. м3 /сут.	-	-	-	-	-
7.26	Одиное протяжение канализационных сетей – всего, из них:	км	1,1	1,1	1,1	1,1	1,1
	- главных коллекторов	-«-	-	-	-	-	-
	в том числе – нуждающихся в замене	-«-	-	-	-	-	-



№ п/п	Показатели	Единица измерения	2008 год	2009 год	2010 год	2011 год	2012 год
	- уличной канализационной сети	-«-	-	-	-	-	-
	в том числе – нуждающейся в замене	-«-	-	-	-	-	-
	- внутриквартальной и внутридворовой сети	-«-	1,1	1,1	1,1	1,1	1,1
	в том числе – нуждающейся в замене	-«-	0,79	0,79	0,79	0,47	-
7.27	Заменено канализационных сетей – всего, из них:	-«-	0,31	-	-	0,32	0,473
	- главных коллекторов	-«-	-	-	-	-	-
	- уличной канализационной сети	-«-	-	-	-	-	-
	- внутриквартальной и внутридворовой сети	-«-	0,31	-	-	0,32	0,473
7.28	Отремонтировано канализационных сетей	-«-	0,005	-	-	-	-
7.29	Число аварий на канализационных сетях	единиц	1	-	-	-	-

\* Общероссийский классификатор видов экономической деятельности (ОКВЭД) принят и введен в действие постановлением Государственного комитета Российской Федерации по стандартизации и метрологии от 06.11.2001 N 454-ст

\*\* Муниципальные районы показывают % от общего числа земель сельхозназначения, расположенных на межселенных территориях

\*\*\* сумма площадей квартир всех видов собственности

**XIV. ЗДРАВООХРАНЕНИЕ, СОЦИАЛЬНОЕ ОБЕСПЕЧЕНИЕ,  
ОБРАЗОВАНИЕ, КУЛЬТУРА, ФИЗИЧЕСКАЯ КУЛЬТУРА И СПОРТ**

№ п/п	Показатели	единиц	2008 год	2009 год	2010 год	2011 год	2012 год
<b>1. Здравоохранение</b>							
1.1	Больничные учреждения - всего	-«-	1	1	1	1	1
	из них – муниципальные	-«-	1	1	1	1	1
1.2	Число больничных коек - всего	-«-	10	10	10	10	10
	из них в муниципальных больничных учреждениях	-«-	10	10	10	10	10
1.3	Из общего числа больничных учреждений – детские	-«-	-	-	-	-	-
	из них – муниципальные	-«-	-	-	-	-	-
1.4	Число коек в детских больничных учреждениях - всего	-«-	-	-	-	-	-
	из них – в муниципальных	-«-	-	-	-	-	-
1.5	Из общего числа больничных учреждений – родильные дома	-«-	-	-	-	-	-
1.6	Число лечебно-профилактических учреждений, имеющих женские консультации (акушерско-гинекологические отделения)	-«-	-	-	-	-	-
1.7	Число станций скорой помощи	-«-	-	-	-	-	-
1.8	Амбулаторно-поликлинические учреждения - всего	-«-	-	-	-	-	-
	в том числе муниципальные	-«-	-	-	-	-	-
1.8.1	Из общего числа амбулаторно-поликлинических учреждений - детские	-«-	-	-	-	-	-

№ п/п	Показатели	единиц	2008 год	2009 год	2010 год	2011 год	2012 год
1.8.2	Из общего числа амбулаторно-поликлинических учреждений – женские консультации (самостоятельные и объединенные с роддомами)	-«-	-	-	-	-	-
1.9	Численность врачей - всего	чел.	3	3	3	3	3
	в том числе в муниципальных учреждениях здравоохранения	чел.	3	3	3	3	3
1.10	Численность среднего медицинского персонала - всего	-«-	16	16	16	16	16
	в том числе в муниципальных учреждениях здравоохранения	-«-	16	16	16	16	16
1.11	Детские молочные кухни	единиц	-	-	-	-	-
1.12	Аптеки и аптечные магазины – всего, в том числе:	единиц	1	1	1	1	1
	- муниципальные	-«-	1	1	1	1	1
	- частные	-«-	-	-	-	-	-
<b>2. Социальное обеспечение</b>							
2.1	Число стационарных учреждений социальной поддержки населения- всего, в том числе:	ед.	1	1	1	1	1
	- муниципальных, из них:	-«-	1	1	1	1	1
	- для детей-инвалидов	-«-	-	-	-	-	-
	- для престарелых инвалидов	-«-	1	1	1	1	1
2.2	Количество обслуживаемых граждан - всего в том числе:	чел.	18	20	25	26	33
	- в стационарных учреждениях социальной поддержки населения	-«-	10	15	15	15	15
	- в полустационарных учреждениях социальной поддержки населения	-«-	-	-	-	-	-
	- отделениями социальной помощи на дому	-«-	8	5	10	11	18

№ п/п	Показатели	единиц	2008 год	2009 год	2010 год	2011 год	2012 год
2.3	Категории граждан, которым оказывается социальная помощь за счет средств местных бюджетов:		-	-	-	-	-
2.4	Сумма средств в местном бюджете, предусмотренных на оказание социальной помощи	тыс. руб.	-	-	-	-	-
<b>3. Образование</b>							
3.1	Число высших учебных заведений	ед./мест	-	-	-	-	-
3.2	Число средних специальных учебных заведений	-«-»	-	-	-	-	-
3.3.	Число учреждений начального профессионального образования	-«-»	-	-	-	-	-
3.4	Число дошкольных образовательных учреждений – всего, в том числе:	-«-»	1	1	1	1	1
	- государственных	-«-»	-	-	-	-	-
	- муниципальных	-«-»	1	1	1	1	1
	- частных	-«-»	-	-	-	-	-
3.5	Численность детей, посещающих дошкольные образовательные учреждения – всего, в том числе:	чел.	63	63	63	57	84
	- государственные	-«-»	-	-	-	-	-
	- муниципальные	-«-»	63	63	63	57	84
	- частные	-«-»	-	-	-	-	-
3.6	Численность педагогических работников в дошкольных образовательных учреждениях – всего, в том числе:	-«-»	8	8	8	8	13
	- в государственных	-«-»	-	-	-	-	-
	- в муниципальных	-«-»	8	8	8	8	13
	- в частных	-«-»	-	-	-	-	-

№ п/п	Показатели	единиц	2008 год	2009 год	2010 год	2011 год	2012 год
3.7	Число общеобразовательных учреждений – всего, в том числе:	ед./мест	1	1	1	1	1
	- государственных	-«-	-	-	-	-	-
	- муниципальных	-«-	1	1	1	1	1
	- частных	-«-	-	-	-	-	-
3.8	Численность детей, посещающих общеобразовательные учреждения – всего, в том числе:	чел.	136	132	127	121	126
	- государственные	-«-	-	-	-	-	-
	- муниципальные	-«-	136	132	127	121	126
	- частные	-«-	-	-	-	-	-
3.9	Численность педагогических работников в общеобразовательных учреждениях – всего, в том числе:	-«-	23	23	22	22	18
	- в государственных	-«-	-	-	-	-	-
	- в муниципальных	-«-	23	23	22	22	18
	- в частных	-«-	-	-	-	-	-
3.10	Численность детей-подростков 7-15 лет, не обучающихся в общеобразовательных учреждениях на начало учебного года	-«-	-	-	-	-	-
3.11	Число учреждений дополнительного образования – всего, в том числе:	ед./кол-во детей	1	1	1	1	1
	- детских музыкальных школ	-«-	1	1	1	1	1
	- детских художественных школ	-«-	-	-	-	-	-
	- детских школ искусств	-«-	-	-	-	-	-
	- клубов	-«-	-	-	-	-	-
3.12	Школы-интернаты	-«-	-	-	-	-	-
3.13	Учреждения для детей с ограниченными возможностями	-«-	-	-	-	-	-

№ п/п	Показатели	единиц	2008 год	2009 год	2010 год	2011 год	2012 год
3.14	Социальные приюты	-«-	-	-	--	-	-
3.15	Детские дома	-«-	-	-	-	-	-
3.16	Иные учреждения	-«-	-	-	-	-	-
3.17	Количество выявленных детей, оставшихся без попечения родителей, из них:	чел.	5	5	8	9	9
	- переданы в приемные семьи	-«-	5	4	1	3	3
	- направлены в специальные образовательные учреждения	-«-	-	1	1	1	-
<b>4. Культура</b>							
4.1	Число библиотечных коллекторов	ед.	-	-	-	-	-
4.2	Число библиотек	-«-	1	1	1	1	1
4.3	Число клубных учреждений	-«-	1	1	1	1	1
4.4	Число стационарных киноустановок с платным показом	-«-	-	-	-	-	-
4.5	Число национальных фольклорных коллективов	-«-	-	-	-	-	-
<b>5. Физическая культура и спорт</b>							
5.1	Всего спортсооружений, в том числе:	-«-	2	2	2	2	2
	- спортивных залов	-«-	1	1	1	1	1
	- плавательных бассейнов	-«-	-	-	-	-	-
	- стадионов	-«-	1	1	1	1	1
	- хоккейных площадок	-«-	-	-	-	-	-
	- лыжных баз	-«-	-	-	-	-	-
5.2	Количество спортивных школ (ДЮСШ, СДЮ-ШОР, ШВСМ) – всего, в том числе:	ед./в них занимается чел.	1/ 85	1/85	1/70	1/70	1/100
	- муниципальных	-«-	1	1	1	1	1

## XV. ОРГАНИЗАЦИЯ ОХРАНЫ ОБЩЕСТВЕННОГО ПОРЯДКА

№ п/п	Показатели	Единица измерения	2008 год	2009 год	2010 год	2011 год	2012 год
1	Количество муниципальных органов охраны общественного порядка - всего	единиц	1	1	1	1	-
2	Численность служащих муниципальных органов охраны общественного порядка – всего, в том числе осуществляющих:	чел.	10	10	10	3	2
	- дневное и ночное патрулирование,	-«-	-	-	-	-	-
	в том числе садово-огороднических товариществ (СОТов)	-«-	-	-	-	-	-
	- контроль за соблюдением условий торговли	-«-	-	-	-	-	-
	- работу по предупреждению правонарушений среди несовершеннолетних	-«-	2	2	2	-	-
	Численность участковых инспекторов милиции общественной безопасности	-«-	2	2	2	3	2
3	Количество пунктов охраны общественного порядка	единиц	-	-	-	-	1
4	Количество общественных объединений граждан, созданных в целях оказания содействия правоохранительным органам в вопросах охраны общественного порядка, – всего, в том числе:	единиц	-	-	-	-	-
	- народных дружин / в них народных дружинников	единиц / чел.	-	-	-	-	-

\* Сведения п.п. 1,2,3 приводятся по структурным подразделениям и служащим милиции общественной безопасности в составе соответствующих городских, районных управлений (отделов) внутренних дел Управления внутренних дел по Камчатскому краю МВД Российской Федерации, осуществляющим свою деятельность на территории бывшей Камчатской области в соответствии с Законом Камчатской области от 13.03.2000 № 78 «О милиции общественной безопасности в Камчатской области», на территории бывшего Корякского автономного округа в соответствии с Законом РФ от 18.04. 1991 № 1026-1 «О милиции»

\*\* Сведения п.п. 4,5 приводятся по пунктам охраны общественного порядка и добровольным объединениям граждан, созданным и осуществляющим свою деятельность на территории бывшей Камчатской области в соответствии с Законом Камчатской области от 14.03.2005 № 312 «Об участии населения в охране общественного порядка на территории муниципальных образований в Камчатской области», на территории бывшего Корякского автономного округа в соответствии с Законом Корякского автономного округа от 08. 12.2004 № 370-ОЗ «Об участии населения в охране общественного порядка на территории Корякского автономного округа», соответствующим законом Камчатского края (после принятия)

## XVI. ОХРАНА ОКРУЖАЮЩЕЙ СРЕДЫ

№ п/п	Показатели	Единица измерения	2008 год	2009 год	2010 год	2011 год	2012 год
1	Наличие очистных сооружений по видам	единиц	-	-	-	-	-
	-	-«-	-	-	-	-	-
	-	-«-	-	-	-	-	-
	-	-«-	-	-	-	-	-
	их суммарная мощность	соотв. единиц	-	-	-	-	-
2	Количество предприятий, имеющих выбросы загрязняющих веществ в атмосферу, отходящих от стационарных источников	единиц	2	2	2	2	2
3	Выбросы загрязняющих веществ в атмосферу, отходящих от стационарных источников	тонн	115,726	89,36	115,726	116	116
4	Вывезено за год бытового мусора и бытовых от-	тыс. м <sup>3</sup> в	0,0038	0,0038	0,0038	0,004	0,0041



	ходов	сутки					
5	Утилизировано бытовых отходов за год	тыс. м <sup>3</sup>	-	-	-	-	-
6	Количество объектов размещения промышленных отходов (полигонов, отвалов и др.)	единиц	-	-	-	-	-
7	Количество дел, рассмотренных административной комиссией муниципального образования, по вопросам экологических правонарушений, предусмотренных главой 5 Административного кодекса Камчатской области	-«-	-	-	-	1	1
8	Сумма взысканных штрафов	тыс. руб.	-	-	-	1,5	1,0

## XVII. ОБЪЕКТЫ КУЛЬТУРНОГО НАСЛЕДИЯ (ПАМЯТНИКИ ИСТОРИИ И КУЛЬТУРЫ)

№ п/п	Наименование памятника, музея	Дата установки, создания	Место нахождения	Дополнительные сведения
1	<b>Объекты культурного наследия федерального значения</b>			
	нет			
2	<b>Объекты культурного наследия регионального значения</b>			
	нет			
3	<b>Объекты культурного наследия местного значения</b>			
	нет			
	1.Памятник погибшим в годы Великой Отечественной войны козыревчанам	9 мая 1975 г	Площадь поселкового Досугово-го центра	Официально не зарегистрирован
	2.Стелла- памятник «Ленинскому комсомолу»	1978 год	Площадь бывшего поселкового клуба	Официально не зарегистрирован
4	<b>Музеи на территории муниципального образования</b>			
	нет			

## **ХVIII. ПОЧЕТНЫЕ ГРАЖДАНЕ МУНИЦИПАЛЬНОГО ОБРАЗОВАНИЯ**

1. Наименование и реквизиты нормативного правового акта муниципального образования об учреждении звания «Почетный гражданин муниципального образования».
2. Фамилия, имя, отчество почетного гражданина, год рождения, род занятий, краткая характеристика заслуг, основных общественно значимых этапов его биографии.
3. В случае отсутствия практики присвоения звания «Почетный гражданин муниципального образования» перечислить заслуженных граждан муниципального образования (Герои Российской Федерации, Герои Советского Союза, Герои Социалистического Труда, кавалеры Орденов Славы трех степеней, других высоких правительственных наград), а также внесших наиболее значительный вклад в социально-экономическое и культурное развитие муниципального образования Камчатского края.

Перечень льгот, которыми пользуются заслуженные граждане муниципального образования в соответствии с федеральным законодательством и муниципальными правовыми актами.

В Козыревском сельском поселении отсутствует практика присвоения звания «Почетный гражданин Козыревского сельского поселения».

Кандидатуры граждан Козыревского сельского поселения представляются на звание «Почетный гражданин Усть-Камчатского муниципального района» в Совет народных депутатов Усть-Камчатского муниципального района. На 01.01.2013 г. в Козыревском сельском поселении имеют звание «Почетный гражданин Усть-Камчатского муниципального района» следующие граждане:

- Мешков Александр Петрович, 05.10.1929 г.р. пенсионер, самобытный художник
- Прошкина Валентина Александровна, 18.02.1947 г.р. фельдшер - акушер
- Окс Галина Михайловна, 02.02.1949 г.р., председатель ПО «Камчатка»
- Сезин Владимир Дмитриевич, 1940 г.р., индивидуальный предприниматель
- Красильникова Галина Васильевна, 09.08.1931 г.р., пенсионер